



Japon

Référence NIKKEI225

Analyse du 01-janv-2025

Prix de Clôture du 31-déc-2024

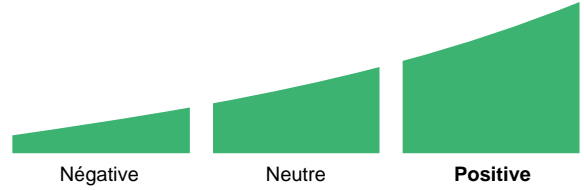
Le marché japonais représente environ 5% de la capitalisation boursière mondiale avec 666 compagnies suivies régulièrement.

L'indice se traite actuellement proche de son plus haut sur 52 semaines et 20% au-dessus de son plus bas.

Performance depuis le 2 janvier 2024: 19.2% contre 6.1% pour le STOXX600 et 24.0% pour le SP500.

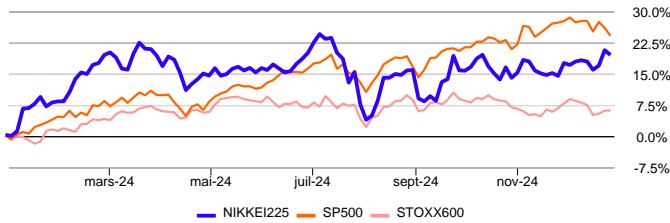
Actuellement, 43.8% des titres sont en tendance haussière.

Évaluation Globale



Index	Valeur Indice	Perf YtD	Nbre de Titres	Cap Bours en Mdr\$	Étoiles	Sensibilité	PE LT	Croiss. LT	Perf. 4 sem.	Div.	Evaluation globale
NIKKEI225 (JP)	39 894.54	19.2%	224	4 406.30	★★★★★	🌈	12.9	11.8%	3.6%	2.5%	📈
STOXX600 (EP)	507.62	6.0%	586	14 255.95	★★★☆☆	🌈	11.8	11.0%	-1.2%	3.6%	📉
SP500 (US)	5 881.63	23.3%	496	53 112.23	★★★★☆	🌈	19.0	17.3%	-2.7%	1.3%	📈

Comparatif 2 janvier 2024 - 31 décembre 2024



Rapport "Prix / Bénéfices Estimés" - Evolution sur 5 ans

L'estimation du rapport "Prix / Bénéfices estimés" (PE) est calculée sur la base des titres sous-jacents. Sur base historique, l'indice s'échange également plus cher actuellement, puisque la médiane se situe à 11.8.



Evaluation du prix ★

Le rapport "Croissance des bénéfices attendus / Bénéfices estimés augmentés du dividende" (G/PE) donne une très bonne image de la valeur d'un indice (Méthode Peter Lynch). Sur la base de cette approche, cet indice semble fortement sous-évalué. Un rapport G/PE supérieur à 0.9 indique que le prix de l'indice intègre un discount à la croissance: -19.0% dans notre cas.

Tendance des révisions bénéficiaires ★

Les analystes révisent à la hausse (1.3%) leurs prévisions de croissance bénéficiaire par rapport aux précédentes estimations, 7 semaines plus tôt. Cette tendance positive est en place depuis le 15 novembre 2024 au prix de 38 642.9.

Tendance Technique et Performance Relative ★★

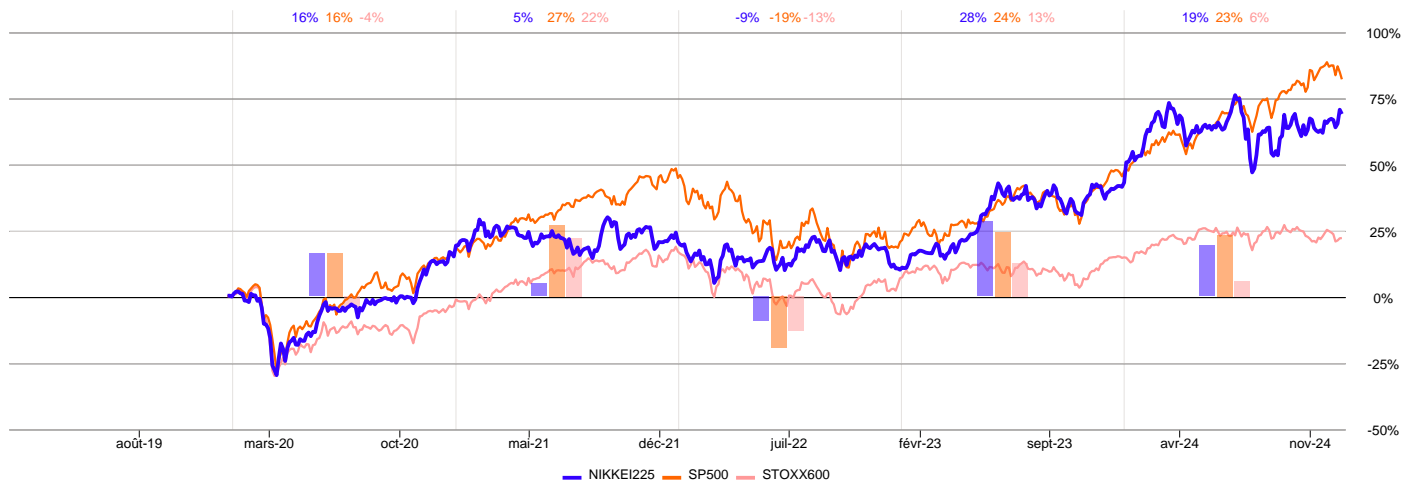
La tendance technique à moyen terme (40 jours) est positive depuis le 27 septembre 2024. Le point de renversement technique confirmé est actuellement 4% plus bas.

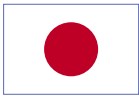
Checklist

Nyon, 01-janv-2025 06:30 GMT+1

Evaluation globale	Positive
Étoiles	★★★★★ Très fort intérêt depuis 3 décembre 2024.
Tend. Rev. Bén.	★ Analystes positifs depuis le 15 novembre 2024
Evaluation	★ Fortement sous-évalué
Tend. Tech. MT	★ Marché positif depuis le 27 septembre 2024
Perf. 4 sem.	★ Variation positive du prix sur 4 semaines
Sensibilité	🌈 Moyenne, aucun changement sur 1 an

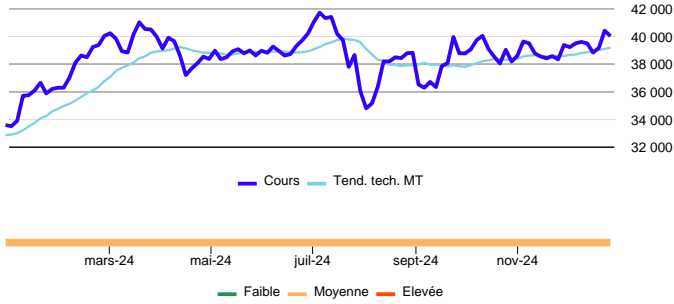
Comparatif 31 décembre 2019 - 31 décembre 2024





Index	Valeur Indice	Perf YtD	Nbre de Titres	Cap Bours en Mdrs\$	Étoiles	Sensibilité	PE LT	Croiss. LT	Perf. 4 sem.	Div.	Evaluation globale
NIKKEI225 (JP)	39 894.54	19.2%	224	4 406.30	★★★★		12.9	11.8%	3.6%	2.5%	

Prix & Evolution de la Sensibilité



Volatilité

La volatilité est souvent utilisée comme un facteur de sensibilité. Elle mesure les amplitudes de mouvement haussier et baissier d'un titre ou d'un indice. Plus la volatilité est élevée, plus l'indice est considéré comme sensible.

A la dernière mise à jour, la volatilité mensuelle (14.9%) est inférieure à la moyenne des dernières années (18.1%), les fluctuations de prix à court terme ne sont donc pas de très forte amplitude, ce qui indique une certaine accalmie des marchés.

D'autre part, la volatilité à long terme 20.8% de l'indice est nettement supérieure à celle de l'indice STOXX600 (10.4%).

Facteur de sensibilité dans les marchés baissiers

Le «Bear Market Factor» mesure le comportement d'un indice dans des phases de marché baissières. Dans ce contexte, l'indice NIKKEI225 baisse en moyenne dans les mêmes proportions que l'indice TSC_World.

Ce comportement démontre le caractère moyennement sensible de l'indice dans des corrections de marché.

Facteur de sensibilité dans les marchés haussiers

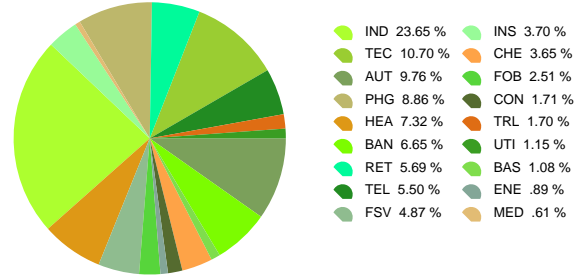
Le «Bad News Factor» mesure les corrections d'un indice dans des phases de marché haussières. Dans cette configuration, le marché sanctionne normalement l'indice NIKKEI225 en cas de pressions spécifiques dans cette activité économique.

Lorsque l'indice baisse à contre-courant du marché, il s'écarte en moyenne de -1.60%.

Résumé de l'analyse de sensibilité

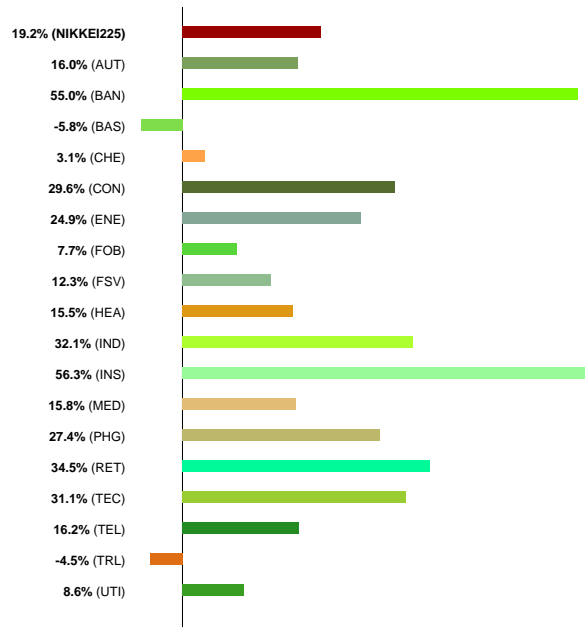
Globalement, l'indice NIKKEI225 peut être jugé comme moyennement sensible en raison des 2 facteurs, Bear Market et Bad News, moyen tous les 2.

Groupes par capitalisation boursière du marché japonais



Le groupe le plus important en termes de capitalisation, les produits & services industriels, représente 23.7% du marché japonais. Par ordre d'importance, viennent ensuite la technologie avec 10.7% et l'automobile & équipements avec 9.8%.

Performances 2024 des groupes du marché japonais



L'indice, NIKKEI225 a enregistré une variation de 19.2% depuis le début de l'année. Le marché se compose de 18 groupes dont les variations extrêmes ont été de -5.8% à 56.3%.



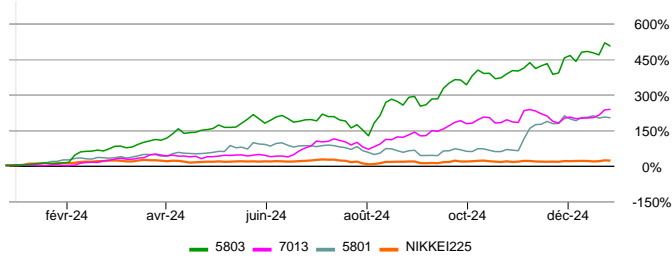
Index	Valeur Indice	Perf YtD	Nbre de Titres	Cap Bours en Mdrs\$	Étoiles	Sensibilité	PE LT	Croiss. LT	Perf. 4 sem.	Div.	Evaluation globale
NIKKEI225 (JP)	39 894.54	19.2%	224	4 406.30	★★★★★		12.9	11.8%	3.6%	2.5%	

Performances 2024 des 20 plus importants titres



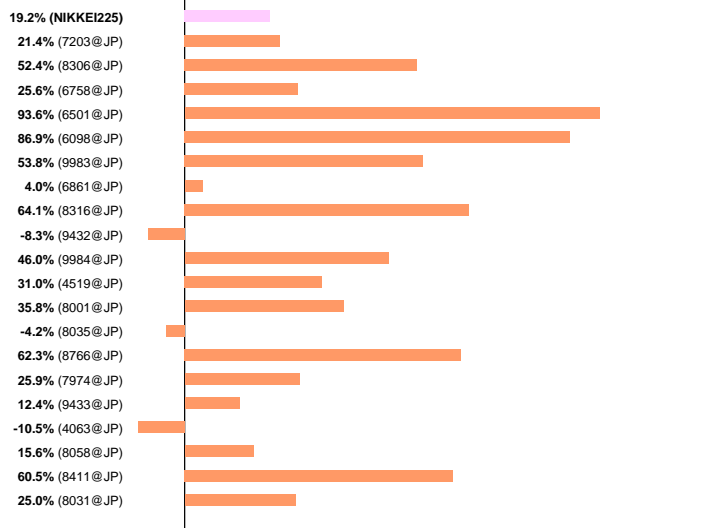
Les détails ainsi que les analyses des titres présentés ci-dessus se trouvent en page 6

Top Stocks 2024



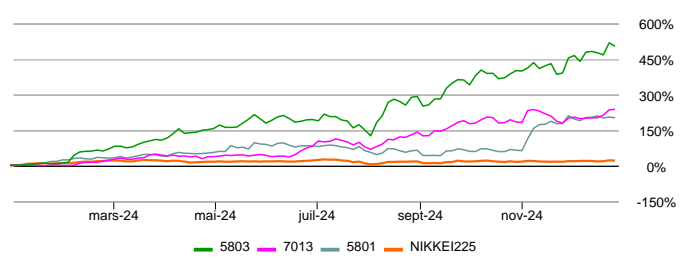
Depuis le début de l'année, la performance de l'indice a été de 19.2%; quant aux 3 meilleurs titres, (FUJIKURA (5803), IHI (7013) et FURUKAWA ELECTRIC (5801)) leurs performances ont été respectivement de 503.8%, 237.2% et 201.5%.

Performances sur 12 mois des 20 plus importants titres



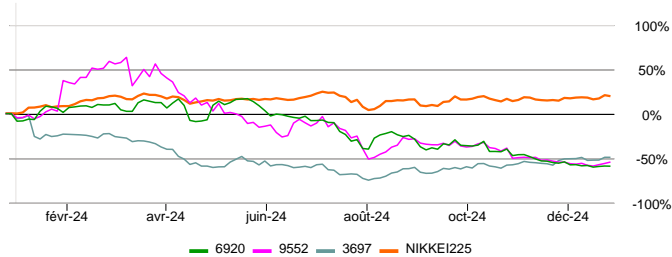
Les détails ainsi que les analyses des titres présentés ci-dessus se trouvent en page 6

Top Stocks 12 mois



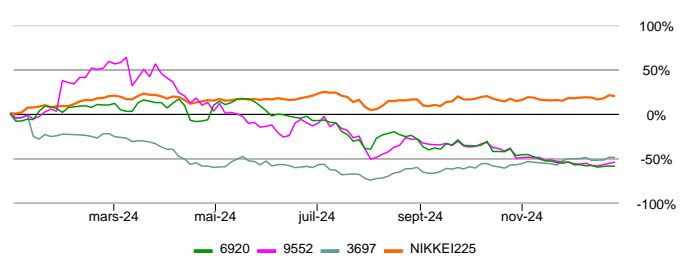
Depuis 12 mois, la performance de l'indice a été de 19.2%; les 3 meilleurs titres, (FUJIKURA (5803), IHI (7013) et FURUKAWA ELECTRIC (5801)) ont enregistré respectivement des performances de 503.8%, 237.2% et 201.5%.

Flop Stocks 2024



LASERTEC (6920), M&A RESEARCH INSTITUTE HOLDINGS (9552) et SHIFT (3697) avec -59.2%, -54.5% et -49.2% ont enregistré les 3 plus mauvaises performances depuis le début de l'année. Pour l'indice NIKKEI225, la variation a été de 19.2%.

Flop Stocks 12 mois



Les 3 plus mauvaises performances depuis 12 mois ont été enregistré par LASERTEC (6920), M&A RESEARCH INSTITUTE HOLDINGS (9552) et SHIFT (3697) avec -59.2%, -54.5% et -49.2%. Quant à l'indice NIKKEI225, il a enregistré une variation de 19.2%.

AUT:Automobiles & Pièces détachée
BAN:Banques
BAS:Matières Premières

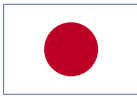
CHE:Chimie
CON:Construction & Matériaux
ENE:Énergie

FOB:Alimentaire
FSV:Services Financiers
HEA:Santé

IND:Produits & Services Industrie
INS:Assurances
MED:Médias

PHG:Produits Ménagers & Personnel
RET:Commerce de Détail
TEC:Technologie

TEL:Télécommunications
TRL:Voyage & Loisir
UTI:Services aux Collectivités



Les listes ci-dessous présentent une sélection de titres présentant des caractéristiques particulières, intéressantes pour de nombreux investisseurs. **Les propositions ne peuvent pas prendre en considération la situation financière personnelle du lecteur ni son appétence ou son aversion à la prise de risque; la détention d'actions ne saurait non plus être évaluée si elle est adéquate au lecteur. Des alternatives personnalisées doivent être demandées à votre conseiller financier.**

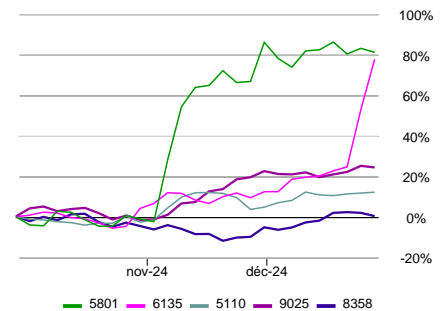
Titres sélectionnés

Nom	Marché	Groupe	Meilleures Évaluations Globales	Plus Défensifs	Hauts Dividendes	Bas PE
CHUGOKU ELEC.POWER	JP	Services aux Collectivités				✓
FANCL	JP	Produits Ménagers & Personnels		✓		
FURUKAWA ELECTRIC	JP	Produits & Services Industriels	✓			
HONDA MOTOR	JP	Automobiles & Pièces détachées			✓	
KONOIKE TRANSPORT	JP	Produits & Services Industriels	✓			
MAKINO MILL. MACHINE	JP	Produits & Services Industriels	✓			
MAZDA MOTOR	JP	Automobiles & Pièces détachées			✓	✓
MITSUBISHI MOTORS	JP	Automobiles & Pièces détachées				✓
MONOTARO	JP	Commerce de Détail		✓		
MUSASHI SEIMITSU IND	JP	Automobiles & Pièces détachées		✓		
NS SOLUTIONS	JP	Technologie		✓		
SOJITZ	JP	Produits & Services Industriels			✓	
SUMITOMO RUBBER IND.	JP	Automobiles & Pièces détachées	✓			
SURUGA BANK	JP	Banques	✓			
TAIHEIYO CEMENT	JP	Construction & Matériaux				✓
TOKYO ELECTRIC POWER	JP	Services aux Collectivités				✓
TOKYO GAS	JP	Services aux Collectivités		✓		
TOYO TIRE	JP	Automobiles & Pièces détachées			✓	
ZEON	JP	Chimie			✓	

Meilleure Evaluation Globale

Symbole Marché	Nom Secteur	Prix Devise	Cap Bours en Mdr\$	Rév. Bén. 7 sem.	Étoiles	Sensibilité	Evaluation globale
5801 JP	FURUKAWA ELECTRIC Composants Électroniques & Équipem	6 685.00 JPY	3.00	52.3%	★★★★★		
6135 JP	MAKINO MILL. MACHINE Machines Industrielles	10 750.00 JPY	1.66	35.1%	★★★★★		
5110 JP	SUMITOMO RUBBER IND. Pneus	1 783.50 JPY	2.99	32.9%	★★★★★		
9025 JP	KONOIKE TRANSPORT Services de Livraison	3 090.00 JPY	1.04	26.6%	★★★★★		
8358 JP	SURUGA BANK Banques et Autres Institutions de Créd	1 128.00 JPY	1.38	19.3%	★★★★★		

Evolution sur les 3 derniers mois



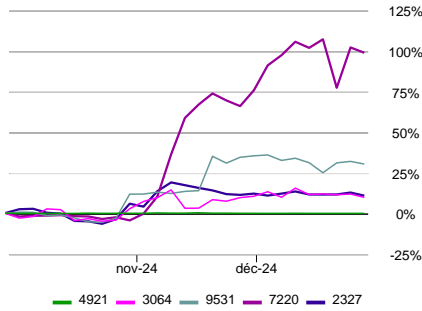
La note globale (Evaluation globale) est une approche multicritères qui permet d'identifier les titres les mieux évalués. Cette appréciation est la composante de facteurs fondamentaux (PE, croissance, révision des bénéfices, dividende, ...), techniques (moyennes mobiles et performance) et de sensibilité (comportement dans les marchés baissiers et sensibilité aux mauvaises nouvelles). Dans le but de présenter la meilleure sélection, seules des sociétés avec une capitalisation boursière supérieure au milliard de dollars et affichant de bonnes évaluations de croissance bénéficiaire sont affichées. En outre, les titres éligibles doivent avoir: un intérêt minimum de 2 étoiles, une évaluation neutre à positive, une sensibilité faible à moyenne. Lorsque les notes globales sont identiques, c'est la révision des bénéfices sur 7 semaines selon les analystes (Rév. Bén. 7 sem.) qui permet de classer les sociétés par ordre d'intérêt.



Index	Valeur Indice	Perf YtD	Nbre de Titres	Cap Bours en Mdr\$	Étoiles	Sensibilité	PE LT	Croiss. LT	Perf. 4 sem.	Div.	Evaluation globale
NIKKEI225 (JP)	39 894.54	19.2%	224	4 406.30	★★★★		12.9	11.8%	3.6%	2.5%	

Les titres les plus défensifs

Evolution sur les 3 derniers mois



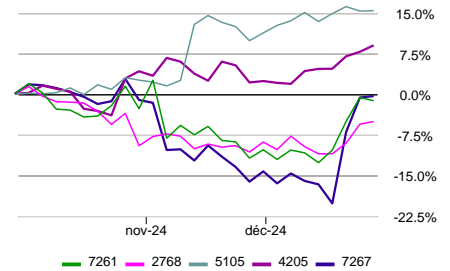
Symbole Marché	Nom Secteur	Prix Devise	Cap Bours en Mdr\$	Bear Market Factor	Étoiles	Sensibilité	Evaluation globale
4921 JP	FANCL Produits Personnels	2 790.00 JPY	2.15	-259	★★★★		
3064 JP	MONOTARO Grande Distribution	2 672.00 JPY	8.46	-257	★★★★		
9531 JP	TOKYO GAS Distribution de Gaz	4 370.00 JPY	10.79	-205	★★★★		
7220 JP	MUSASHI SEIMITSU IND Equipementiers Automobiles	3 960.00 JPY	1.65	-204	★★★★		
2327 JP	NS SOLUTIONS Services Informatiques	4 072.00 JPY	4.75	-200	★★★★		

L'évaluation de la sensibilité s'appuie essentiellement sur 2 critères: le "Comportement du titre dans les marchés baissiers" (Bear Market Factor) et la "Sensibilité du titre en cas de mauvaises nouvelles" (Bad News Factor). Le positionnement du titre selon les normes mondiales permet d'attribuer 3 niveaux de sensibilité (faible, moyen et élevé). C'est la composition de ces 2 facteurs qui donne le niveau final et qui permet de présenter une sélection de titres défensifs au marché. Dans le but de présenter une sélection pertinente, seules des sociétés avec une capitalisation boursière supérieure au milliard de dollars et affichant de bonnes évaluations de croissance bénéficiaire sont affichées. En outre, les titres éligibles doivent avoir: un intérêt minimum de 2 étoiles, une évaluation neutre à positive, une sensibilité faible à moyenne. En cas d'égalité, c'est le "Comportement du titre dans les marchés baissiers" qui départagera les valeurs.

Les titres à haut dividende

Symbole Marché	Nom Secteur	Prix Devise	Cap Bours en Mdr\$	Div.	Étoiles	Sensibilité	Evaluation globale
7261 JP	MAZDA MOTOR Constructeurs Automobiles	1 083.50 JPY	4.35	5.4%	★★★★		
2768 JP	SOJITZ Industries Diversifiées	3 242.00 JPY	4.25	5.0%	★★★★		
5105 JP	TOYO TIRE Pneus	2 445.50 JPY	2.40	4.9%	★★★★		
4205 JP	ZEON Chimie : Spécialités	1 499.00 JPY	2.02	4.8%	★★★★		
7267 JP	HONDA MOTOR Constructeurs Automobiles	1 535.00 JPY	47.16	4.6%	★★★★		

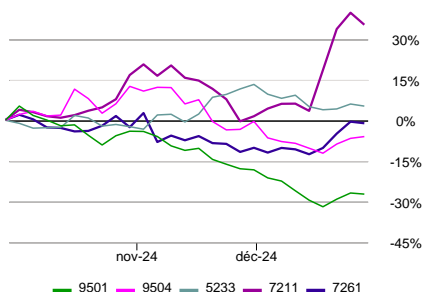
Evolution sur les 3 derniers mois



Outre un dividende important, le titre doit également avoir un ratio de couverture suffisant. On exige ici que le dividende prévu doit être au maximum de 70% des bénéfices escomptés. Dans le but de présenter la meilleure sélection, seules des sociétés avec une capitalisation boursière supérieure au milliard de dollars et affichant de bonnes évaluations de croissance bénéficiaire sont affichées. En outre, les titres éligibles doivent avoir: un intérêt minimum de 2 étoiles, une évaluation neutre à positive et un niveau de sensibilité faible à moyen. En cas d'égalité, c'est le titre offrant le plus haut dividende qui sera favorisé.

Les titres avec les plus faibles PE

Evolution sur les 3 derniers mois



Symbole Marché	Nom Secteur	Prix Devise	Cap Bours en Mdr\$	PE LT	Étoiles	Sensibilité	Evaluation globale
9501 JP	TOKYO ELECTRIC POWER Electricité Conventionnelle	475.00 JPY	4.85	3.3	★★★★		
9504 JP	CHUGOKU ELEC.POWER Electricité Conventionnelle	911.90 JPY	2.09	5.1	★★★★		
5233 JP	TAIHEIYO CEMENT BTP : Matériaux de Construction	3 587.00 JPY	2.58	5.4	★★★★		
7211 JP	MITSUBISHI MOTORS Constructeurs Automobiles	532.60 JPY	4.95	5.5	★★★★		
7261 JP	MAZDA MOTOR Constructeurs Automobiles	1 083.50 JPY	4.35	5.6	★★★★		

Le rapport "cours / bénéfices estimés" (PE) offre une bonne image des valeurs bon marché. Si le PE du titre est beaucoup inférieur au PE de son marché de référence, le titre peut présenter un certain potentiel d'appréciation. Dans le but de présenter une sélection intéressante, seules des sociétés avec une capitalisation boursière supérieure au milliard de dollars et affichant de bonnes évaluations de croissance bénéficiaire sont affichées. En outre, les titres éligibles doivent avoir: un intérêt minimum de 2 étoiles, une évaluation neutre à positive, une sensibilité faible à moyenne. En cas d'égalité de la valeur du PE, c'est la révision des bénéfices sur 7 semaines selon les analystes (Rév. Bén. 7 sem.) qui permet de classer les sociétés.



Japon

Référence NIKKEI225

Analyse du 01-janv-2025

Prix de Clôture du 31-déc-2024

Index	Valeur Indice	Perf YtD	Nbre de Titres	Cap Bours en Mdr\$	Étoiles	Sensibilité	PE LT	Croiss. LT	Perf. 4 sem.	Div.	Evaluation globale
NIKKEI225 (JP)	39 894.54	19.2%	224	4 406.30	★★★★★		12.9	11.8%	3.6%	2.5%	

Les 20 premiers titres classés par capitalisation boursière






Symbole Marché	Nom Secteur	Prix Devise	Perf YtD	Cap Bours en Mdr\$	Étoiles	Sensibilité	PE LT	Croiss. LT	Perf. rel. 4 sem.	Div.	Evaluation globale
7203 JP	TOYOTA MOTOR Constructeurs Automobiles	3 146.00 JPY	21.4%	269.98	★★★★★		9.6	6.2%	16.9%	3.1%	
8306 JP	MITSUBISHI UFJ FIN Banques et Autres Institutions	1 846.00 JPY	52.4%	133.06	★★★★★		9.9	9.1%	-2.5%	3.6%	
6758 JP	SONY GROUP Appareils Électroniques	3 369.00 JPY	25.6%	131.15	★★★★★		16.4	11.9%	8.2%	0.7%	
6501 JP	HITACHI Equipements Électroniques	3 937.00 JPY	93.6%	115.97	★★★★★		19.2	18.3%	-3.8%	1.2%	
6098 JP	RECRUIT HOLDINGS Services de Soutien aux Entrepr	11 145.00 JPY	86.9%	108.99	★★★★★		30.8	22.6%	1.4%	0.2%	
9983 JP	FAST RETAILING Distribution Habillement	53 820.00 JPY	53.8%	107.78	★★★★★		34.1	21.4%	3.1%	0.9%	
6861 JP	KEYENCE Equipements Électroniques	64 630.00 JPY	4.0%	99.87	★★★★★		31.2	22.0%	-4.6%	0.6%	
8316 JP	SUMI MITSUI FIN GRP Banques et Autres Institutions	3 764.00 JPY	64.1%	94.03	★★★★★		10.1	10.3%	-5.1%	3.4%	
9432 JP	NIPPON TELG. & TEL. Opérateurs de Télécommunication	158.00 JPY	-8.3%	85.80	★★★★★		10.4	7.4%	-1.8%	3.4%	
9984 JP	SOFTBANK GROUP Téléphonie Mobile	9 185.00 JPY	46.0%	85.60	★★★★★		28.6	33.7%	-0.5%	0.5%	
4519 JP	CHUGAI PHARM. Pharmaceutiques	6 999.00 JPY	31.0%	73.32	★★★★★		25.8	15.9%	2.4%	1.4%	
8001 JP	ITOCHU Fournisseurs Industriels	7 832.00 JPY	35.8%	71.81	★★★★★		11.5	8.5%	0.8%	2.7%	
8035 JP	TOKYO ELECTRON Semi-Conducteurs	24 185.00 JPY	-4.2%	71.34	★★★★★		16.7	16.9%	-1.3%	2.5%	
8766 JP	TOKIO MARINE HOLDINGS Assurances Dommages	5 728.00 JPY	62.3%	71.27	★★★★★		10.8	10.4%	-3.3%	3.3%	
7974 JP	NINTENDO Jouets	9 264.00 JPY	25.9%	68.72	★★★★★		23.0	20.8%	1.0%	1.7%	
9433 JP	KDDI Téléphonie Mobile	5 042.00 JPY	12.4%	66.89	★★★★★		12.3	11.0%	-1.9%	3.0%	
4063 JP	SHIN-ETSU CHEMICAL Chimie : Spécialités	5 296.00 JPY	-10.5%	66.59	★★★★★		15.2	12.9%	-8.1%	2.3%	
8058 JP	MITSUBISHI Fournisseurs Industriels	2 604.00 JPY	15.6%	64.43	★★★★★		11.5	5.3%	-2.1%	3.8%	
8411 JP	MIZUHO FINANCIAL GRP Banques et Autres Institutions	3 873.00 JPY	60.5%	62.54	★★★★★		9.1	9.6%	-3.7%	3.6%	
8031 JP	MITSUI Fournisseurs Industriels	3 311.00 JPY	25.0%	61.54	★★★★★		10.4	4.4%	0.0%	3.3%	

Lexique - Actions

Évaluation Globale

La notation theScreener est le résultat de plusieurs facteurs: analyses fondamentales, études techniques, mesure de sensibilité et tendance de l'environnement (benchmarks).

La synthèse de tous ces paramètres comprend 5 niveaux:

-  : **Positive**, la quasi-totalité ou la totalité des facteurs sont positifs
-  : **Plutôt Positive**, la majorité des facteurs sont positifs
-  : **Neutre**, équilibre entre les facteurs positifs et négatifs
-  : **Plutôt Négative**, la majorité des facteurs sont négatifs
-  : **Négative**, la quasi-totalité ou la totalité des facteurs sont négatifs

La notation pour les Indices et les Industries comprend 3 niveaux: Positif, Neutre et Négatif.

Nbre de Titres

Il s'agit du nombre de titres analysables qui composent l'indice

Cap Bours en Mdrs\$

Il s'agit de la Capitalisation Boursière en Milliards de dollars. Ce chiffre s'obtient en multipliant le prix de l'action d'une société par le nombre total d'actions de cette société. Tous les résultats sont ramenés en USD afin de permettre les comparaisons.

Evaluation

Notre Evaluation indique si un titre se vend cher ou bon marché relativement à son potentiel de croissance (il s'agit de déterminer si l'investisseur paie ou non une prime à la croissance pour ce titre).

Pour apprécier la valeur d'un titre par rapport à son prix actuel, notre Evaluation combine plusieurs critères :

- le prix du titre
- les prévisions bénéficiaires
- la croissance projetée des bénéfices
- les dividendes

Le combinaison de ces critères permet de donner une appréciation de la société.

Nous proposons 5 appréciations, qui vont de fortement sous-évaluée à fortement surévaluée.

Étoiles

Le système de classement des titres adopté par theScreener, qui emploie des étoiles, est conçu pour vous permettre d'identifier à la fois rapidement et facilement des titres de premier choix.

Ce système d'évaluation attribue des étoiles comme suit :

- Tend. rév. bén.
- Evaluation
- Tend. tech. MT
- Performance relative 4 semaines

Par conséquent, un titre peut totaliser un maximum de quatre étoiles.

Le rating le plus faible qu'un titre puisse obtenir est zéro étoile.

Une fois acquises, un titre conserve ses étoiles jusqu'à ce que :

- Tend. rév. bén. devienne négative
- Evaluation devienne négative
- Tend. tech. MT devienne négative
- Perf. relative 4 semaines. Passe au-dessous de -1%

Dividende

Il s'agit du dividende en % estimé pour les 12 prochains mois.

Bien que présentant un même chiffre, le dividende peut afficher 4 couleurs selon la couverture des bénéfices:

- 0%, pas de dividende
- 4%, les dividendes sont couverts (entre 0% et 40% des bénéfices)
- 4%, les dividendes représentent entre 40% et 70% des bénéfices
- 4%, les dividendes sont supérieurs à 70% des bénéfices, ce qui implique que la couverture des dividendes n'est pas garantie.

Tend. Rev. Bén.

La tendance de révision des bénéfices représente le consensus des analystes et est basée sur les révisions des bénéfices par action au cours des sept dernières semaines. Pour garantir la fiabilité des estimations, theScreener n'analyse que les titres couverts par au moins trois analystes.

Des révisions dépassant $\pm 1\%$ sont interprétées comme des tendances positives ou négatives de révision des bénéfices.

Evaluation financière

Les résultats financiers sont notées sur une échelle à trois niveaux (positif, neutre et négatif).

La note globale est basée sur les notes secondaires qui tiennent compte de l'évolution à moyen et long terme ainsi que de la moyenne du secteur.

Prix d'objectif

Le prix d'objectif est une estimation du prix de l'action dans 12 mois.

PE LT

Il s'agit du rapport entre le prix et les bénéfices futurs estimés à long terme.

Croiss. LT

Il s'agit du taux de croissance estimé annuel des bénéfices à long terme (2 à 3 ans).

Tend. Tech. MT

La tendance technique à moyen terme (40 jours) indique la tendance actuelle, qui peut être: positive, neutre ou négative.

Lorsque le prix se situe entre 1,75% au-dessus ou au-dessous de la tendance technique, la tendance est considérée comme neutre.

La tendance technique MT s'inverse lorsque le prix casse cette zone neutre de 1,75%.

Performance (relative) 4 semaines

Ce chiffre, ajusté des dividendes, mesure la performance d'un titre par rapport à son indice national (comparativement à la situation 4 semaines plus tôt). Dans le cas d'un indice, il s'agit de la performance nette sur 4 semaines

Bad News Factor

Pour déterminer le "Bad News Factor" c'est la baisse d'un titre dans des marchés ascendants qui est mesurée. Si le cours d'une valeur baisse pendant que son indice de référence monte, il est considéré que la performance du titre est affectée par une mauvaise nouvelle - d'où le nom, "Bad News Factor".

Sur une base bi-hebdomadaire, les mouvements d'un titre sur une période de 52 semaines glissantes sont mesurés. Chaque fois qu'une valeur baisse pendant que son indice de référence monte, le pourcentage de différence est calculé, intégré à une moyenne annuelle et exprimé en points de base,

- Plus haut est le "Bad News Factor", plus le titre était sensible aux mauvaises nouvelles.
- Plus bas est le "Bad News Factor", moins le titre était sensible aux mauvaises nouvelles.

Bear Market Factor

Pour déterminer le "Bear Market Factor", nous analysons le comportement d'un titre dans les marchés baissiers, d'où le nom, "Bear Market Factor".

Le "Bear Market Factor" exprime en point de base la différence moyenne entre les mouvements du prix de l'action et ceux du marché de référence; cette mesure est effectuée sur 52 semaines glissantes en intervalle bi-hebdomadaire et uniquement lors des séances baissières de l'indice.

Plus le "Bear Market Factor" est élevé, plus la valeur augmente les baisses de marchés.

Un "Bear Market Factor" très négatif signifie que le titre est plus résistant aux pertes dans les marchés baissiers.

Sensibilité

L'évolution du prix des actions est généralement très volatile et peut entraîner une perte totale. Basée sur leur comportement historique, les actions sont classées par niveau de sensibilité. Ces niveaux de sensibilité sont à considérer uniquement en comparaison historique et par rapport à d'autres actions. Retenez que même notées « low sensitivity » (sensibilité faible), les actions restent des investissements à haut risque et peuvent perdre jusqu'à la totalité de leur valeur; les comportements passés ne préjugent pas des performances futures et ne sont pas constants dans le temps.

La "Sensibilité" est déterminée en mesurant le "Bear Market Factor" et le "Bad News Factor" contre son indice de référence.

Il y a trois types de "Sensibilité" :

- Le niveau "Sensibilité faible" où les points sont représentés sur des niveaux plus bas que le point moyen de la référence monde.
- Le niveau "Sensibilité moyenne" où les points sont représentés sur des niveaux plus hauts que le point moyen de la référence monde, mais plus bas qu'une déviation standard.
- Le niveau "Sensibilité élevé" où les points sont représentés sur des niveaux plus haut qu'une déviation standard.

Volatilité

La volatilité mesure les amplitudes de mouvement haussier et baissier d'un titre ou d'un indice.

La volatilité 12 M indique la volatilité moyenne pendant les derniers 12 mois.

Beta

Le Beta est souvent utilisé comme mesure de sensibilité. Lorsqu'il est plus grand que 100, cela signifie qu'un titre est plus volatil que son indice de référence.

Corrélation

La corrélation est le degré de similitude de fluctuation d'un titre par rapport à son indice de référence. Il s'agit en fait du % de mouvements expliqués par le mouvement de l'indice.

Avertissement:

ce rapport vous est proposé à titre d'information uniquement et ne constitue ni ne contient aucune incitation, recommandation ou offre d'achat ou de cession de quelque valeur mobilière que ce soit. Ce rapport a été établi à partir de sources que nous estimons dignes de foi mais n'offre aucune garantie quant à l'exactitude et à l'exhaustivité des informations, appréciations et indications de prix qu'il contient. Les performances passées ne préjugent pas des performances futures.

Si la monnaie d'investissement diffère de la monnaie de l'instrument d'investissement, les fluctuations monétaires peuvent avoir une forte influence sur la performance de l'instrument d'investissement, de sorte que la performance peut être sensiblement supérieure ou inférieure.

Plus d'informations : www.thescreener.com/fr/home/method/

Price data, financial ratios and earnings estimates provided by FACTSET. Indexes data provided by EDI.