



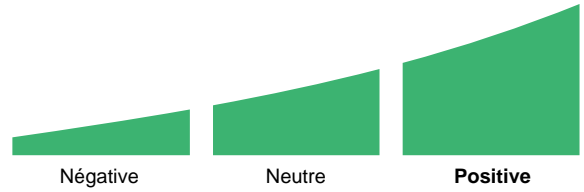
Le secteur Pharmaceutiques représente environ 50% de la capitalisation boursière du groupe industriel Santé et environ 5% du marché mondial avec 149 compagnies suivies régulièrement.

Ce secteur se traite actuellement proche de son plus haut sur 52 semaines et 21% au-dessus de son plus bas.

Performance depuis le 4 juillet 2023 : 17.8% contre 10.6% pour le groupe industriel Santé et 16.3% pour le TSC_World.

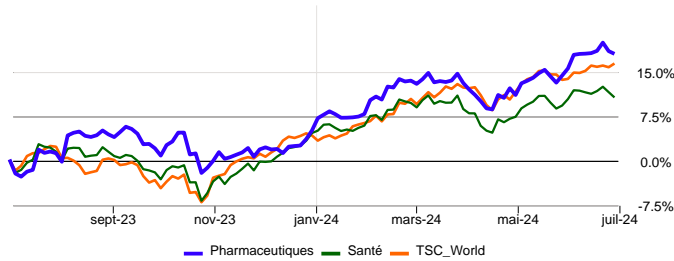
Actuellement, 31.5% des titres sont en tendance haussière.

Évaluation Globale



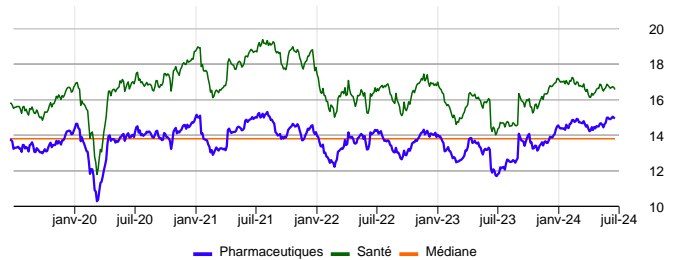
| | Valeur Indice | Perf YtD | Nbre de Titres | Cap Bours en Mdr\$ | Étoiles | Sensibilité | PE LT | Croiss. LT | Perf. rel. 4 sem. | Div. | Evaluation globale |
|----------------------|---------------|----------|----------------|--------------------|---------|-------------|-------|------------|-------------------|------|--------------------|
| Pharmaceutiques (WO) | 169.91 | 13.9% | 149 | 4 862.72 | ★★★★★ | | 14.9 | 19.5% | -0.1% | 2.2% | |
| Santé (WO) | 369.31 | 7.1% | 505 | 9 639.39 | ★★★★☆ | | 16.5 | 18.0% | -2.0% | 1.7% | |
| TSC_World (WO) | 497.44 | 11.3% | 6 188 | 109 267.81 | ★★★★★ | | 11.4 | 17.9% | 2.3% | 2.4% | |

Comparatif 4 juillet 2023 - 2 juillet 2024



Rapport "Prix / Bénéfices Estimés" - Evolution sur 5 ans

L'estimation du rapport "Prix / Bénéfices estimés" (PE) est calculée sur la base des titres sous-jacents. En comparaison historique ce secteur s'échange au-dessus de sa médiane qui est de 13.8.



Evaluation du prix ★

Le rapport "Croissance des bénéfices attendus / Bénéfices estimés augmentés du dividende" (G/PE) donne une très bonne image de la valeur d'un secteur (Méthode Peter Lynch).

Sur cette base, le secteur semble fortement sous-évalué. Le rapport G/PE supérieur à 0.9 indique que le prix de l'indice intègre un discount à la croissance: -38.3% dans notre cas.

Tendance des révisions bénéficiaires ★

Les analystes n'ont pas révisé leurs prévisions de croissance bénéficiaire de façon significative par rapport aux précédentes estimations, 7 semaines plus tôt (les révisions situées entre +1% et -1% sont considérées comme neutres). Mais la tendance de fond est positive depuis le 2 février 2024 au niveau de 155.3.

Tendance Technique et Performance ★★

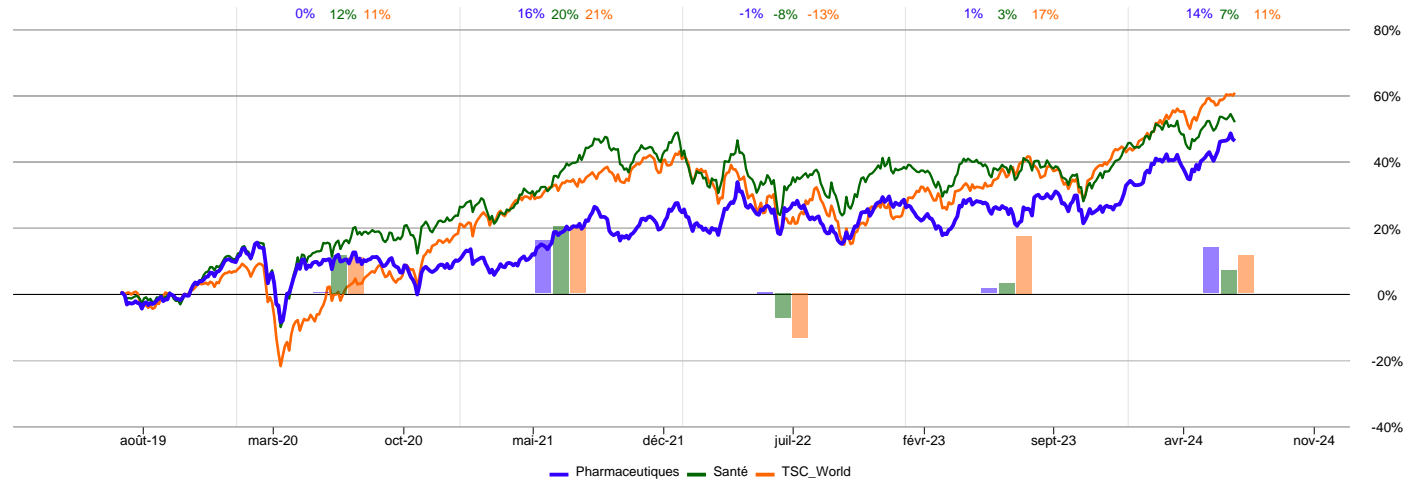
Le secteur est à un niveau proche de sa moyenne mobile à 40 jours. Auparavant (depuis le 14 mai 2024) il s'échangeait au-dessus de cette moyenne mobile. Le point de renversement technique confirmé est actuellement 3% plus bas.

Checklist

Nyon, 03-juil-2024 06:30 GMT+1

| Evaluation globale | Positive |
|--------------------|--|
| Étoiles | ★★★★★ Très fort intérêt depuis 31 mai 2024. |
| Tend. Rev. Bén. | ★ Analystes neutres mais précédemment positifs (depuis le 2 février 2024) |
| Evaluation | ★ Fortement sous-évalué |
| Tend. Tech. MT | ★ Marché neutre mais précédemment positif (depuis le 14 mai 2024) |
| Perf. rel. 4 sem. | ★ vs. TSC_World |
| Sensibilité | L'industrie figure sur le niveau "sensibilité faible" depuis le 28 juillet 2023. |

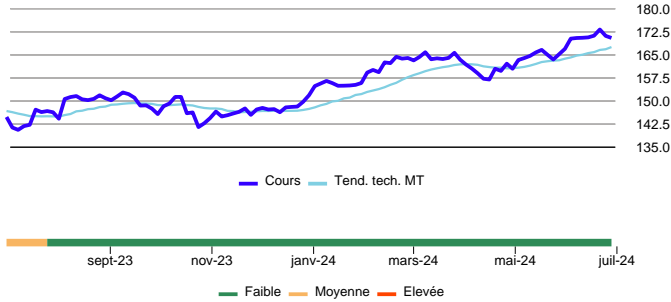
Comparatif 2 juillet 2019 - 2 juillet 2024



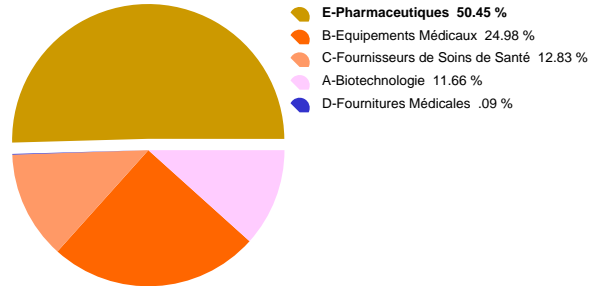


| | Valeur Indice | Perf YtD | Nbre de Titres | Cap Bours en Mdrs\$ | Étoiles | Sensibilité | PE LT | Croiss. LT | Perf. rel. 4 sem. | Div. | Evaluation globale |
|----------------------|---------------|----------|----------------|---------------------|---------|-------------|-------|------------|-------------------|------|--------------------|
| Pharmaceutiques (WO) | 169.91 | 13.9% | 149 | 4 862.72 | ★★★★ | | 14.9 | 19.5% | -0.1% | 2.2% | |

Prix & Evolution de la Sensibilité



Répartition par secteur du groupe Santé



Volatilité

La volatilité est aussi utilisée comme un facteur de sensibilité. Elle mesure les amplitudes de mouvement haussier et baissier d'un titre ou d'un indice. Plus la volatilité est élevée, plus le secteur peut être considéré comme sensible.

À la dernière mise à jour, la volatilité mensuelle (9.8%) étant inférieure à la moyenne des dernières années (11.5%), les fluctuations de prix à court terme ne sont donc pas de très forte amplitude, ceci indique une certaine accalmie des marchés.

D'autre part, la volatilité à long terme 11.9% du secteur est sensiblement similaire à celle du groupe Santé (10.6%), reflétant des variations de prix presque identiques entre le secteur et le groupe auquel il appartient.

Sensibilité dans les marchés baissiers

Le «Bear Market Factor» mesure le comportement d'un secteur dans des phases de marché baissières. Dans ce contexte, le secteur Pharmaceutiques tend en moyenne à minimiser les baisses de l'indice TSC_World.

Ce comportement démontre le caractère peu sensible du secteur dans des corrections de marché. Le secteur Pharmaceutiques tend en moyenne à minimiser les baisses de l'indice de -0.65%.

Sensibilité dans les marchés haussiers

Le «Bad News Factor» mesure les corrections d'un secteur dans des phases de marché haussières. Dans cette configuration, le marché sanctionne faiblement le secteur Pharmaceutiques en cas de pressions spécifiques dans cette activité économique.

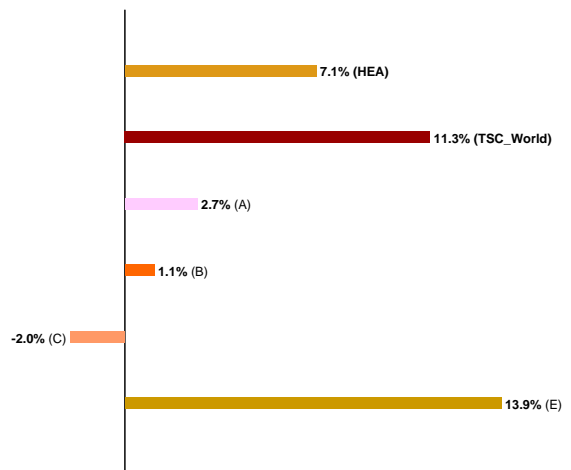
Lorsque le secteur baisse à contre-courant du marché, il s'écarte en moyenne de -1.40%.

Résumé de l'analyse de sensibilité

Globalement, le secteur Pharmaceutiques peut être jugé comme faiblement sensible, en raison des deux facteurs, Bear Market et Bad News, faible tous les deux.

Le secteur le plus important en termes de capitalisation, Pharmaceutiques, représente 50.4% du groupe Santé. Par ordre d'importance, viennent ensuite les secteurs Equipements médicaux avec 25.0% et Santé (équipements, services) avec 12.8%.

Evolution 2024 des secteurs



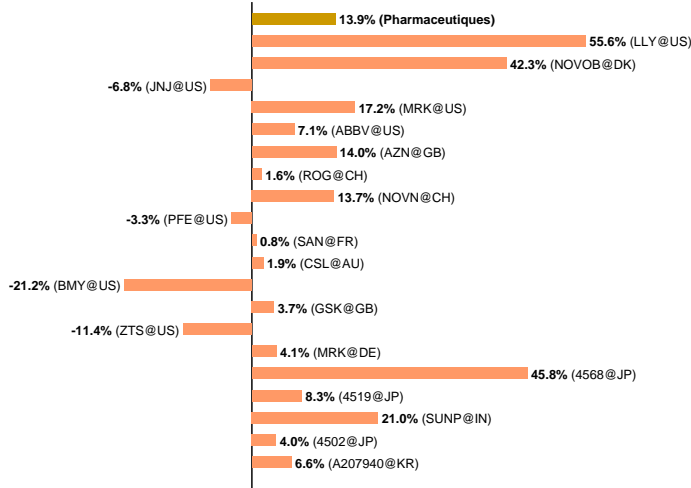
Le secteur, Pharmaceutiques, a enregistré une variation de 13.9% depuis le début de l'année alors que le groupe Santé a évolué de 7.1%. Ce groupe industriel se compose de 5 secteurs dont les variations extrêmes ont été de -2.0% à 13.9%.



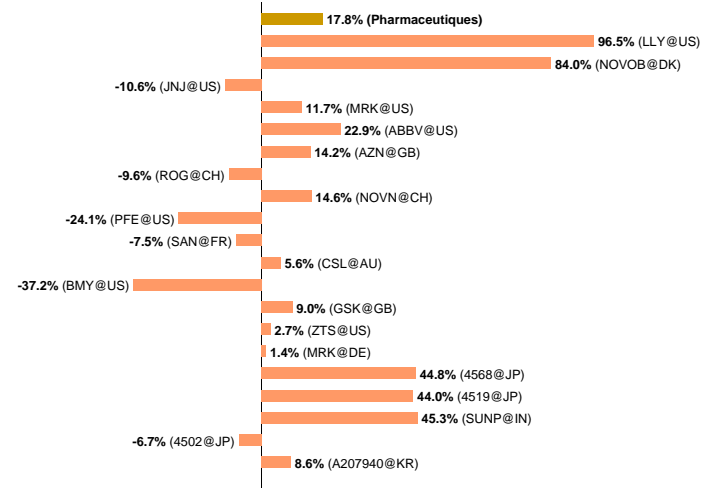
| | Valeur Indice | Perf YtD | Nbre de Titres | Cap Bours en Mdr\$ | Étoiles | Sensibilité | PE LT | Croiss. LT | Perf. rel. 4 sem. | Div. | Evaluation globale |
|----------------------|---------------|----------|----------------|--------------------|---------|-------------|-------|------------|-------------------|------|--------------------|
| Pharmaceutiques (WO) | 169.91 | 13.9% | 149 | 4 862.72 | ★★★★ | | 14.9 | 19.5% | -0.1% | 2.2% | |

Les performances des 20 plus importants titres du secteur, sont présentées ci-dessous.

Performance depuis le début de l'année



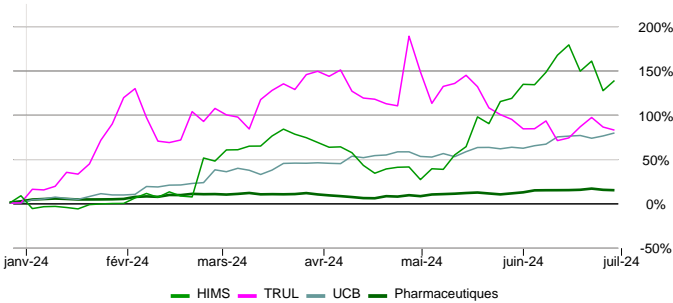
Performance sur 12 mois



Les détails ainsi que les analyses des titres présentés ci-dessus se trouvent en page 6

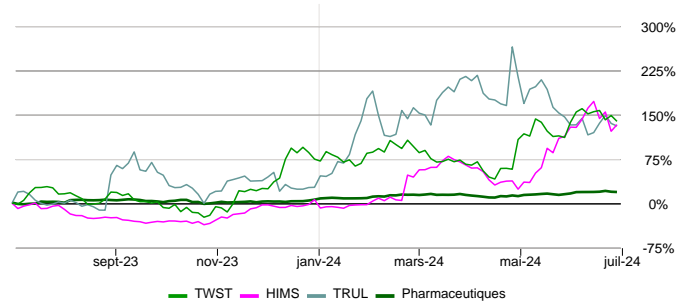
Les détails ainsi que les analyses des titres présentés ci-dessus se trouvent en page 6

Top Stocks 2024



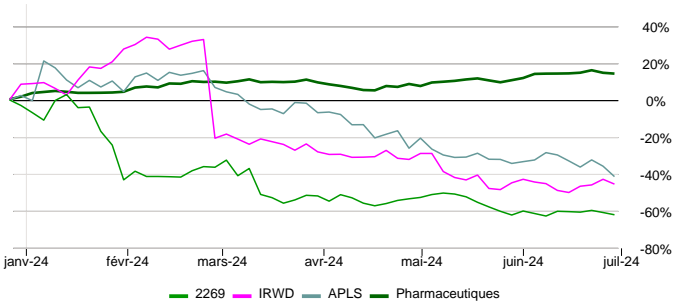
Depuis le début de l'année, la performance du secteur a été de 13.9%; quant aux 3 meilleurs titres, (HIMS & HERS (HIMS), TRULIEVE CANNABIS CORP. (TRUL) et UCB (UCB)) leurs performances ont été respectivement de 138.3%, 82.3% et 79.2%.

Top Stocks 12 mois



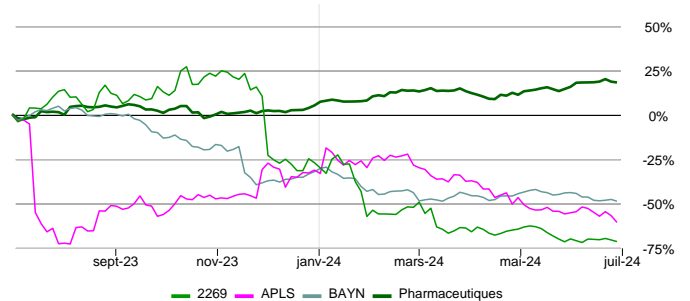
Depuis 12 mois, la performance du secteur a été de 17.8%; les 3 meilleurs titres, (TWIST BIOSCIENCE CORP. (TWST), HIMS & HERS (HIMS) et TRULIEVE CANNABIS CORP. (TRUL)) ont enregistré respectivement des performances de 138.4%, 132.8% et 130.4%.

Flop Stocks 2024



WUXI BIOLOGICS CAYMAN (2269), IRONWOOD PHARMS.INCO. (IRWD) et APELLIS PHARMS. (APLS) avec -62.2%, -45.6% et -41.6% ont enregistré les 3 plus mauvaises performances depuis le début de l'année. Pour le secteur Pharmaceutiques, la variation a été de 13.9%.

Flop Stocks 12 mois



Les 3 plus mauvaises performances depuis 12 mois ont été enregistré par WUXI BIOLOGICS CAYMAN (2269), APELLIS PHARMS. (APLS) et BAYER (BAYN) avec -71.6%, -60.8% et -48.9%. Quant au secteur Pharmaceutiques, il a enregistré une variation de 17.8%.

Seules des sociétés avec une capitalisation boursière supérieure à 500 millions de dollars sont mentionnées



Les listes ci-dessous présentent une sélection de titres présentant des caractéristiques particulières, intéressantes pour de nombreux investisseurs. **Les propositions ne peuvent pas prendre en considération la situation financière personnelle du lecteur ni son appétence ou son aversion à la prise de risque; la détention d'actions ne saurait non plus être évaluée si elle est adéquate au lecteur. Des alternatives personnalisées doivent être demandées à votre conseiller financier.**

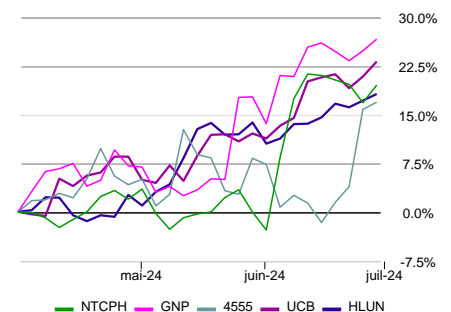
Titres sélectionnés

| Nom | Marché | Groupe | Meilleures Evaluations | Plus Défensifs | Hauts Dividendes | Bas PE |
|--------------------------|--------|--------|------------------------|----------------|------------------|--------|
| ABBVIE | US | Santé | | | ✓ | |
| AUROBINDO PHARMA | IN | Santé | | ✓ | | |
| BAUSCH HEALTH | CA | Santé | | | | ✓ |
| BAUSCH HEALTH | US | Santé | | | | ✓ |
| GLENMARK PHARMACEUTICALS | IN | Santé | ✓ | | | |
| H LUNDBECK B | DK | Santé | ✓ | | | |
| JAZZ PHARMACEUTICALS | US | Santé | | | | ✓ |
| NATCO PHARMA | IN | Santé | ✓ | | | |
| NOVARTIS AG | CH | Santé | | | ✓ | |
| NOVO NORDISK A/S | DK | Santé | | ✓ | | |
| ORGANON | US | Santé | | | | ✓ |
| RECORDATI INDUA.CHIMICA | IT | Santé | | | ✓ | |
| ROCHE HOLDING | CH | Santé | | | ✓ | |
| SAWAI GROUP HOLDINGS | JP | Santé | ✓ | ✓ | | |
| SH FOSUN PHARMA | HK | Santé | | | ✓ | |
| TEVA PHARMACEUTICAL | US | Santé | | ✓ | | |
| UCB | BE | Santé | ✓ | | | |
| VIATRIS | US | Santé | | | | ✓ |
| ZYDUS LIFESCIENCES | IN | Santé | | ✓ | | |

Les titres les mieux évalués

| Symbole Marché | Nom Secteur | Prix Devises | Cap Bours en Mdr\$ | Rév. Bén. 7 sem. | Étoiles | Sensibilité | Evaluation globale |
|-------------------|---|-----------------|-----------------------|---------------------|---------|-------------|-----------------------|
| NTCPH IN | NATCO PHARMA Pharmaceutiques | 1 193.20 INR | 2.57 | 22.9% | ★★★★★ | | |
| GNP IN | GLENMARK PHARMACEUTICALS Pharmaceutiques | 1 248.20 INR | 4.28 | 20.5% | ★★★★★ | | |
| 4555 JP | SAWAI GROUP HOLDINGS Pharmaceutiques | 6 600.00 JPY | 1.81 | 14.9% | ★★★★★ | | |
| UCB BE | UCB Pharmaceutiques | 141.35 EUR | 28.47 | 10.1% | ★★★★★ | | |
| HLUN DK | H LUNDBECK B Pharmaceutiques | 39.20 DKK | 4.41 | 9.8% | ★★★★★ | | |

Evolution sur les 3 derniers mois



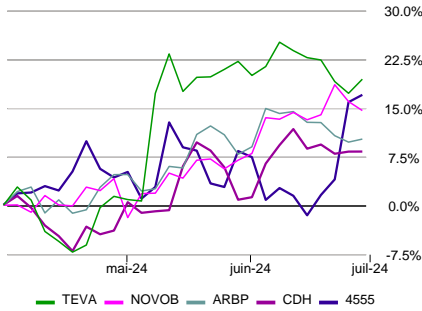
La note globale (Evaluation globale) est une approche multicritères qui permet d'identifier les titres les mieux évalués. Cette appréciation est la composante de facteurs fondamentaux (PE, croissance, révision des bénéfices, dividende, ...), techniques (moyennes mobiles et performance) et de sensibilité (comportement dans les marchés baissiers et sensibilité aux mauvaises nouvelles). Dans le but de présenter la meilleure sélection, seules des sociétés avec une capitalisation boursière supérieure au milliard de dollars et affichant de bonnes évaluations de croissance bénéficiaire sont affichées. En outre, les titres éligibles doivent avoir: un intérêt minimum de 2 étoiles, une évaluation neutre à positive, une sensibilité faible à moyenne. Lorsque les notes globales sont identiques, c'est la révision des bénéfices sur 7 semaines selon les analystes (Rév. Bén. 7 sem.) qui permet de classer les sociétés par ordre d'intérêt.



| | Valeur Indice | Perf YtD | Nbre de Titres | Cap Bours en Mdrs\$ | Étoiles | Sensibilité | PE LT | Croiss. LT | Perf. rel. 4 sem. | Div. | Evaluation globale |
|----------------------|---------------|----------|----------------|---------------------|---------|-------------|-------|------------|-------------------|------|--------------------|
| Pharmaceutiques (WO) | 169.91 | 13.9% | 149 | 4 862.72 | ★★★★★ | | 14.9 | 19.5% | -0.1% | 2.2% | |

Les titres les plus défensifs

Evolution sur les 3 derniers mois



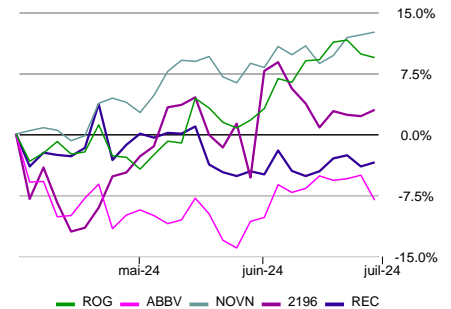
| Symbole Marché | Nom Secteur | Prix Devise | Cap Bours en Mdrs\$ | Bear Market Factor | Étoiles | Sensibilité | Evaluation globale |
|----------------|--------------------------------------|--------------|---------------------|--------------------|---------|-------------|--------------------|
| TEVA US | TEVA PHARMACEUTICAL Pharmaceutiques | 16.55 USD | 17.99 | -143 | ★★★★★ | | |
| NOVOB DK | NOVO NORDISK A/S Pharmaceutiques | 993.50 DKK | 640.77 | -143 | ★★★★★ | | |
| ARBP IN | AUROBINDO PHARMA Pharmaceutiques | 1 212.85 INR | 8.51 | -127 | ★★★★★ | | |
| CDH IN | ZYDUS LIFESCIENCES Pharmaceutiques | 1 074.45 INR | 12.86 | -126 | ★★★★★ | | |
| 4555 JP | SAWAI GROUP HOLDINGS Pharmaceutiques | 6 600.00 JPY | 1.81 | -123 | ★★★★★ | | |

L'évaluation de la sensibilité s'appuie essentiellement sur 2 critères: le "Comportement du titre dans les marchés baissiers" (Bear Market Factor) et la "Sensibilité du titre en cas de mauvaises nouvelles" (Bad News Factor). Le positionnement du titre selon les normes mondiales permet d'attribuer 3 niveaux de sensibilité (faible, moyen et élevé). C'est la composition de ces 2 facteurs qui donne le niveau final et qui permet de présenter une sélection de titres défensifs au marché. Dans le but de présenter une sélection pertinente, seules des sociétés avec une capitalisation boursière supérieure au milliard de dollars et affichant de bonnes évaluations de croissance bénéficiaire sont affichées. En outre, les titres éligibles doivent avoir: un intérêt minimum de 2 étoiles, une évaluation neutre à positive, une sensibilité faible à moyenne. En cas d'égalité, c'est le "Comportement du titre dans les marchés baissiers" qui départagera les valeurs.

Les titres à haut dividende

| Symbole Marché | Nom Secteur | Prix Devise | Cap Bours en Mdrs\$ | Div. | Étoiles | Sensibilité | Evaluation globale |
|----------------|---|-------------|---------------------|------|---------|-------------|--------------------|
| ROG CH | ROCHE HOLDING Pharmaceutiques | 248.50 CHF | 224.38 | 4.0% | ★★★★★ | | |
| ABBV US | ABBVIE Pharmaceutiques | 165.96 USD | 300.85 | 3.8% | ★★★★★ | | |
| NOVN CH | NOVARTIS AG Pharmaceutiques | 96.46 CHF | 211.96 | 3.6% | ★★★★★ | | |
| 2196 HK | SH FOSUN PHARMA Pharmaceutiques | 13.32 HKD | 7.38 | 3.3% | ★★★★★ | | |
| REC IT | RECORDATI INDUA.CHIMICA Pharmaceutiques | 48.96 EUR | 10.80 | 3.0% | ★★★★★ | | |

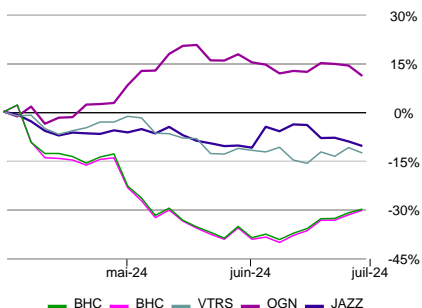
Evolution sur les 3 derniers mois



Outre un dividende important, le titre doit également avoir un ratio de couverture suffisant. On exige ici que le dividende prévu doit être au maximum de 70% des bénéfices escomptés. Dans le but de présenter la meilleure sélection, seules des sociétés avec une capitalisation boursière supérieure au milliard de dollars et affichant de bonnes évaluations de croissance bénéficiaire sont affichées. En outre, les titres éligibles doivent avoir: un intérêt minimum de 2 étoiles, une évaluation neutre à positive et un niveau de sensibilité faible à moyen. En cas d'égalité, c'est le titre offrant le plus haut dividende qui sera favorisé.

Les titres avec les plus faibles PE

Evolution sur les 3 derniers mois



| Symbole Marché | Nom Secteur | Prix Devise | Cap Bours en Mdrs\$ | PE LT | Étoiles | Sensibilité | Evaluation globale |
|----------------|--------------------------------------|-------------|---------------------|-------|---------|-------------|--------------------|
| BHC CA | BAUSCH HEALTH Pharmaceutiques | 9.70 CAD | 2.55 | 1.4 | ★★★★★ | | |
| BHC US | BAUSCH HEALTH Pharmaceutiques | 7.11 USD | 2.55 | 1.4 | ★★★★★ | | |
| VTRS US | VIATRIS Pharmaceutiques | 10.43 USD | 12.61 | 3.7 | ★★★★★ | | |
| OGN US | ORGANON Pharmaceutiques | 20.12 USD | 5.22 | 4.1 | ★★★★★ | | |
| JAZZ US | JAZZ PHARMACEUTICALS Pharmaceutiques | 105.09 USD | 6.71 | 4.4 | ★★★★★ | | |

Le rapport "cours / bénéfices estimés" (PE) offre une bonne image des valeurs bon marché. Si le PE du titre est beaucoup inférieur au PE de son marché de référence, le titre peut présenter un certain potentiel d'appréciation. Dans le but de présenter une sélection intéressante, seules des sociétés avec une capitalisation boursière supérieure au milliard de dollars et affichant de bonnes évaluations de croissance bénéficiaire sont affichées. En outre, les titres éligibles doivent avoir: un intérêt minimum de 2 étoiles, une évaluation neutre à positive, une sensibilité faible à moyenne. En cas d'égalité de la valeur du PE, c'est la révision des bénéfices sur 7 semaines selon les analystes (Rév. Bén. 7 sem.) qui permet de classer les sociétés.



Pharmaceutiques

Secteur WO

Analyse du 03-juil-2024

Prix de Clôture du 02-juil-2024

| | Valeur Indice | Perf YtD | Nbre de Titres | Cap Bours en Mdr\$ | Étoiles | Sensibilité | PE LT | Croiss. LT | Perf. rel. 4 sem. | Div. | Evaluation globale |
|----------------------|---------------|----------|----------------|--------------------|---------|-------------|-------|------------|-------------------|------|--------------------|
| Pharmaceutiques (WO) | 169.91 | 13.9% | 149 | 4 862.72 | ★★★★★ | | 14.9 | 19.5% | -0.1% | 2.2% | |

Les 20 premiers titres classés par capitalisation boursière





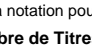
| Symbole Marché | Nom Secteur | Prix Devise | Perf YtD | Cap Bours en Mdr\$ | Étoiles | Sensibilité | PE LT | Croiss. LT | Perf. rel. 4 sem. | Div. | Evaluation globale |
|----------------|---------------------------------------|----------------|----------|--------------------|---------|-------------|-------|------------|-------------------|------|--------------------|
| LLY US | ELI LILLY Pharmaceutiques | 906.71 USD | 55.5% | 869.02 | ★★★★★ | | 29.6 | 36.2% | 4.8% | 0.6% | |
| NOVOB DK | NOVO NORDISK A/S Pharmaceutiques | 993.50 DKK | 42.3% | 640.77 | ★★★★★ | | 28.4 | 25.3% | 9.3% | 1.3% | |
| JNJ US | JOHNSON & JOHNSON Pharmaceutiques | 146.03 USD | -6.8% | 352.43 | ★★★★★ | | 12.7 | 8.7% | -5.4% | 3.4% | |
| MRK US | MERCK & COMPANY Pharmaceutiques | 127.72 USD | 17.2% | 323.95 | ★★★★★ | | 11.4 | 43.3% | -4.5% | 2.5% | |
| ABBV US | ABBVIE Pharmaceutiques | 165.96 USD | 7.1% | 300.85 | ★★★★★ | | 12.4 | 10.0% | -0.7% | 3.8% | |
| AZN GB | ASTRAZENECA Pharmaceutiques | 12 086.00 GBp | 14.0% | 241.46 | ★★★★★ | | 14.8 | 13.6% | -0.4% | 2.1% | |
| ROG CH | ROCHE HOLDING Pharmaceutiques | 248.50 CHF | 1.6% | 224.38 | ★★★★★ | | 11.9 | 8.9% | 8.8% | 4.0% | |
| NOVN CH | NOVARTIS AG Pharmaceutiques | 96.46 CHF | 13.7% | 211.96 | ★★★★★ | | 12.8 | 10.2% | 5.7% | 3.6% | |
| PFE US | PFIZER Pharmaceutiques | 27.83 USD | -3.3% | 159.91 | ★★★★★ | | 9.6 | 11.6% | -9.3% | 6.1% | |
| SAN FR | SANOFI Pharmaceutiques | 90.44 EUR | 0.8% | 123.98 | ★★★★★ | | 8.9 | 8.4% | 2.1% | 4.4% | |
| CSL AU | CSL Pharmaceutiques | 292.08 AUD | 1.9% | 94.11 | ★★★★★ | | 24.8 | 19.5% | 4.2% | 1.6% | |
| BMJ US | BRISTOL MYERS SQUIBB Pharmaceutiques | 40.45 USD | -21.2% | 83.72 | ★★★★★ | | 6.6 | 123.3% | -7.4% | 6.1% | |
| GSK GB | GLAXOSMITHKLINE Pharmaceutiques | 1 503.50 GBp | 3.7% | 78.78 | ★★★★★ | | 7.6 | 8.5% | -4.2% | 4.1% | |
| ZTS US | ZOETIS Pharmaceutiques | 174.81 USD | -11.4% | 78.75 | ★★★★★ | | 25.6 | 17.4% | -2.9% | 1.1% | |
| MRK DE | MERCK KGAA Pharmaceutiques | 150.00 EUR | 4.1% | 70.93 | ★★★★★ | | 13.3 | 12.1% | -8.7% | 1.6% | |
| 4568 JP | DAIICHI SANKYO Pharmaceutiques | 5 646.00 JPY | 45.8% | 64.40 | ★★★★★ | | 27.0 | 27.2% | 0.7% | 1.1% | |
| 4519 JP | CHUGAI PHARM. Pharmaceutiques | 5 786.00 JPY | 8.3% | 57.49 | ★★★★★ | | 25.2 | 15.2% | 18.0% | 1.6% | |
| SUNP IN | SUN PHARM.INDUSTRIES Pharmaceutiques | 1 524.10 INR | 21.0% | 43.64 | ★★★★★ | | 29.1 | 21.3% | 1.0% | 0.9% | |
| 4502 JP | TAKEDA PHARMACEUTICAL Pharmaceutiques | 4 217.00 JPY | 4.0% | 40.82 | ★★★★★ | | 23.8 | 53.8% | -2.6% | 4.7% | |
| A207940 KR | SAMSUNG BIOLOGICS Pharmaceutiques | 810 000.00 KRW | 6.6% | 38.94 | ★★★★★ | | 40.5 | 29.8% | 2.4% | 0.0% | |

Lexique - Actions

Évaluation Globale

La notation theScreener est le résultat de plusieurs facteurs: analyses fondamentales, études techniques, mesure de sensibilité et tendance de l'environnement (benchmarks).

La synthèse de tous ces paramètres comprend 5 niveaux:

-  : **Positive**, la quasi-totalité ou la totalité des facteurs sont positifs
-  : **Plutôt Positive**, la majorité des facteurs sont positifs
-  : **Neutre**, équilibre entre les facteurs positifs et négatifs
-  : **Plutôt Négative**, la majorité des facteurs sont négatifs
-  : **Négative**, la quasi-totalité ou la totalité des facteurs sont négatifs

La notation pour les Indices et les Industries comprend 3 niveaux: Positif, Neutre et Négatif.

Nbre de Titres

Il s'agit du nombre de titres analysables qui composent l'indice

Cap Bours en Mdrs\$

Il s'agit de la Capitalisation Boursière en Milliards de dollars. Ce chiffre s'obtient en multipliant le prix de l'action d'une société par le nombre total d'actions de cette société. Tous les résultats sont ramenés en USD afin de permettre les comparaisons.

Evaluation

Notre Evaluation indique si un titre se vend cher ou bon marché relativement à son potentiel de croissance (il s'agit de déterminer si l'investisseur paie ou non une prime à la croissance pour ce titre).

Pour apprécier la valeur d'un titre par rapport à son prix actuel, notre Evaluation combine plusieurs critères :

- le prix du titre
- les prévisions bénéficiaires
- la croissance projetée des bénéfices
- les dividendes

Le combinaison de ces critères permet de donner une appréciation de la société.

Nous proposons 5 appréciations, qui vont de fortement sous-évaluée à fortement surévaluée.

Étoiles

Le système de classement des titres adopté par theScreener, qui emploie des étoiles, est conçu pour vous permettre d'identifier à la fois rapidement et facilement des titres de premier choix.

Ce système d'évaluation attribue des étoiles comme suit :

- Tend. rév. bén.
- Evaluation
- Tend. tech. MT
- Performance relative 4 semaines

Par conséquent, un titre peut totaliser un maximum de quatre étoiles.

Le rating le plus faible qu'un titre puisse obtenir est zéro étoile.

Une fois acquises, un titre conserve ses étoiles jusqu'à ce que :

- Tend. rév. bén. devienne négative
- Evaluation devienne négative
- Tend. tech. MT devienne négative
- Perf. relative 4 semaines. Passe au-dessous de -1%

Dividende

Il s'agit du dividende en % estimé pour les 12 prochains mois.

Bien que présentant un même chiffre, le dividende peut afficher 4 couleurs selon la couverture des bénéfices:

- 0%, pas de dividende
- 4%, les dividendes sont couverts (entre 0% et 40% des bénéfices)
- 4%, les dividendes représentent entre 40% et 70% des bénéfices
- 4%, les dividendes sont supérieurs à 70% des bénéfices, ce qui implique que la couverture des dividendes n'est pas garantie.

Tend. Rev. Bén.

La tendance de révision des bénéfices représente le consensus des analystes et est basée sur les révisions des bénéfices par action au cours des sept dernières semaines. Pour garantir la fiabilité des estimations, theScreener n'analyse que les titres couverts par au moins trois analystes.

Des révisions dépassant $\pm 1\%$ sont interprétées comme des tendances positives ou négatives de révision des bénéfices.

Evaluation financière

Les résultats financiers sont notées sur une échelle à trois niveaux (positif, neutre et négatif).

La note globale est basée sur les notes secondaires qui tiennent compte de l'évolution à moyen et long terme ainsi que de la moyenne du secteur.

Prix d'objectif

Le prix d'objectif est une estimation du prix de l'action dans 12 mois.

PE LT

Il s'agit du rapport entre le prix et les bénéfices futurs estimés à long terme.

Croiss. LT

Il s'agit du taux de croissance estimé annuel des bénéfices à long terme (2 à 3 ans).

Tend. Tech. MT

La tendance technique à moyen terme (40 jours) indique la tendance actuelle, qui peut être: positive, neutre ou négative.

Lorsque le prix se situe entre 1,75% au-dessus ou au-dessous de la tendance technique, la tendance est considérée comme neutre.

La tendance technique MT s'inverse lorsque le prix casse cette zone neutre de 1,75%.

Performance (relative) 4 semaines

Ce chiffre, ajusté des dividendes, mesure la performance d'un titre par rapport à son indice national (comparativement à la situation 4 semaines plus tôt). Dans le cas d'un indice, il s'agit de la performance nette sur 4 semaines

Bad News Factor

Pour déterminer le "Bad News Factor" c'est la baisse d'un titre dans des marchés ascendants qui est mesurée. Si le cours d'une valeur baisse pendant que son indice de référence monte, il est considéré que la performance du titre est affectée par une mauvaise nouvelle - d'où le nom, "Bad News Factor".

Sur une base bi-hebdomadaire, les mouvements d'un titre sur une période de 52 semaines glissantes sont mesurés. Chaque fois qu'une valeur baisse pendant que son indice de référence monte, le pourcentage de différence est calculé, intégré à une moyenne annuelle et exprimé en points de base,

- Plus haut est le "Bad News Factor", plus le titre était sensible aux mauvaises nouvelles.
- Plus bas est le "Bad News Factor", moins le titre était sensible aux mauvaises nouvelles.

Bear Market Factor

Pour déterminer le "Bear Market Factor", nous analysons le comportement d'un titre dans les marchés baissiers, d'où le nom, "Bear Market Factor".

Le "Bear Market Factor" exprime en point de base la différence moyenne entre les mouvements du prix de l'action et ceux du marché de référence; cette mesure est effectuée sur 52 semaines glissantes en intervalle bi-hebdomadaire et uniquement lors des séances baissières de l'indice.

Plus le "Bear Market Factor" est élevé, plus la valeur augmente les baisses de marchés.

Un "Bear Market Factor" très négatif signifie que le titre est plus résistant aux pertes dans les marchés baissiers.

Sensibilité

L'évolution du prix des actions est généralement très volatile et peut entraîner une perte totale. Basée sur leur comportement historique, les actions sont classées par niveau de sensibilité. Ces niveaux de sensibilité sont à considérer uniquement en comparaison historique et par rapport à d'autres actions. Retenez que même notées « low sensitivity » (sensibilité faible), les actions restent des investissements à haut risque et peuvent perdre jusqu'à la totalité de leur valeur; les comportements passés ne préjugent pas des performances futures et ne sont pas constants dans le temps.

La "Sensibilité" est déterminée en mesurant le "Bear Market Factor" et le "Bad News Factor" contre son indice de référence.

Il y a trois types de "Sensibilité" :

- Le niveau "Sensibilité faible" où les points sont représentés sur des niveaux plus bas que le point moyen de la référence monde.
- Le niveau "Sensibilité moyenne" où les points sont représentés sur des niveaux plus hauts que le point moyen de la référence monde, mais plus bas qu'une déviation standard.
- Le niveau "Sensibilité élevée" où les points sont représentés sur des niveaux plus haut qu'une déviation standard.

Volatilité

La volatilité mesure les amplitudes de mouvement haussier et baissier d'un titre ou d'un indice.

La volatilité 12 M indique la volatilité moyenne pendant les derniers 12 mois.

Beta

Le Beta est souvent utilisé comme mesure de sensibilité. Lorsqu'il est plus grand que 100, cela signifie qu'un titre est plus volatil que son indice de référence.

Corrélation

La corrélation est le degré de similitude de fluctuation d'un titre par rapport à son indice de référence. Il s'agit en fait du % de mouvements expliqués par le mouvement de l'indice.

Avertissement:

ce rapport vous est proposé à titre d'information uniquement et ne constitue ni ne contient aucune incitation, recommandation ou offre d'achat ou de cession de quelque valeur mobilière que ce soit. Ce rapport a été établi à partir de sources que nous estimons dignes de foi mais n'offre aucune garantie quant à l'exactitude et à l'exhaustivité des informations, appréciations et indications de prix qu'il contient. Les performances passées ne préjugent pas des performances futures.

Si la monnaie d'investissement diffère de la monnaie de l'instrument d'investissement, les fluctuations monétaires peuvent avoir une forte influence sur la performance de l'instrument d'investissement, de sorte que la performance peut être sensiblement supérieure ou inférieure.

Plus d'informations : www.thescreener.com/fr/home/method/

Price data, financial ratios and earnings estimates provided by FACTSET. Indexes data provided by EDI.