



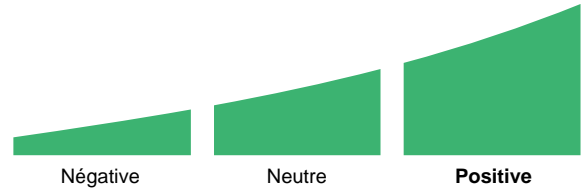
Le groupe Matières Premières représente moins de 5% de la capitalisation boursière du marché mondial, avec 290 compagnies suivies régulièrement.

Ce groupe se traite actuellement 6% en-dessous de son plus haut sur 52 semaines et 26% au-dessus de son plus bas.

Performance depuis le 2 juin 2023 : 21.7% contre 17.0% pour l'indice TSC_World et 23.6% pour le SP500.

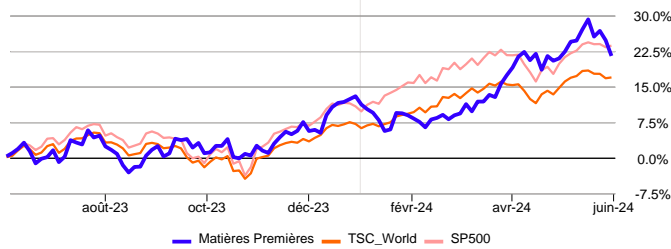
Actuellement, 29.7% des titres sont en tendance haussière.

Évaluation Globale



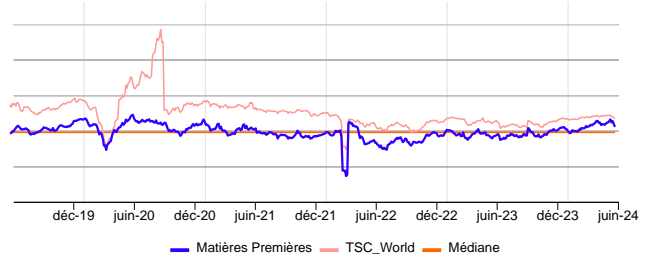
| Nom | Valeur Indice | Perf YtD | Nbre de Titres | Cap Bours en Mdr\$ | Étoiles | Sensibilité | PE LT | Croiss. LT | Perf. rel. 4 sem. | Div. | Evaluation globale |
|-------------------------|---------------|----------|----------------|--------------------|---------|-------------|-------|------------|-------------------|------|--------------------|
| Matières Premières (WO) | 787.38 | 8.1% | 290 | 3 045.77 | ★★★★☆ | 🌈 | 10.4 | 14.6% | -1.5% | 3.7% | 📈 |
| TSC_World (WO) | 486.34 | 8.8% | 6 141 | 107 542.80 | ★★★★★ | 🌈 | 11.7 | 17.6% | 0.7% | 2.5% | 📈 |
| SP500 (US) | 5 291.34 | 10.9% | 497 | 46 989.76 | ★★★★★ | 🌈 | 17.7 | 17.1% | 2.1% | 1.4% | 📈 |

Comparatif 2 juin 2023 - 4 juin 2024



Rapport "Prix / Bénéfices Estimés" - Evolution sur 5 ans

L'estimation du rapport "Prix / Bénéfices estimés" (PE) est calculée sur la base des titres sous-jacents. En comparaison historique ce groupe s'échange au-dessus de sa médiane qui est de 9.7.



Evaluation du prix ★

Le rapport "Croissance des bénéfices attendus / Bénéfices estimés augmentés du dividende" (G/PE) donne une très bonne image de la valeur d'un groupe industriel (Méthode Peter Lynch). Sur la base de cette approche, ce groupe semble fortement sous-évalué.

Un rapport G/PE supérieur à 1.6 indique souvent que la croissance projetée résulte d'un effet de base. Dans ce cas, le PE estimé constitue un indicateur plus pertinent de la croissance attendue d'un groupe que la Croissance à Long Terme (LT Growth).

Tendance des révisions bénéficiaires ★

Les analystes révisent à la hausse (9.3%) leurs prévisions de croissance bénéficiaire par rapport aux précédentes estimations, 7 semaines plus tôt. Cette tendance positive est en place depuis le 2 avril 2024 au niveau de 760.9.

Tendance Technique et Performance ★★

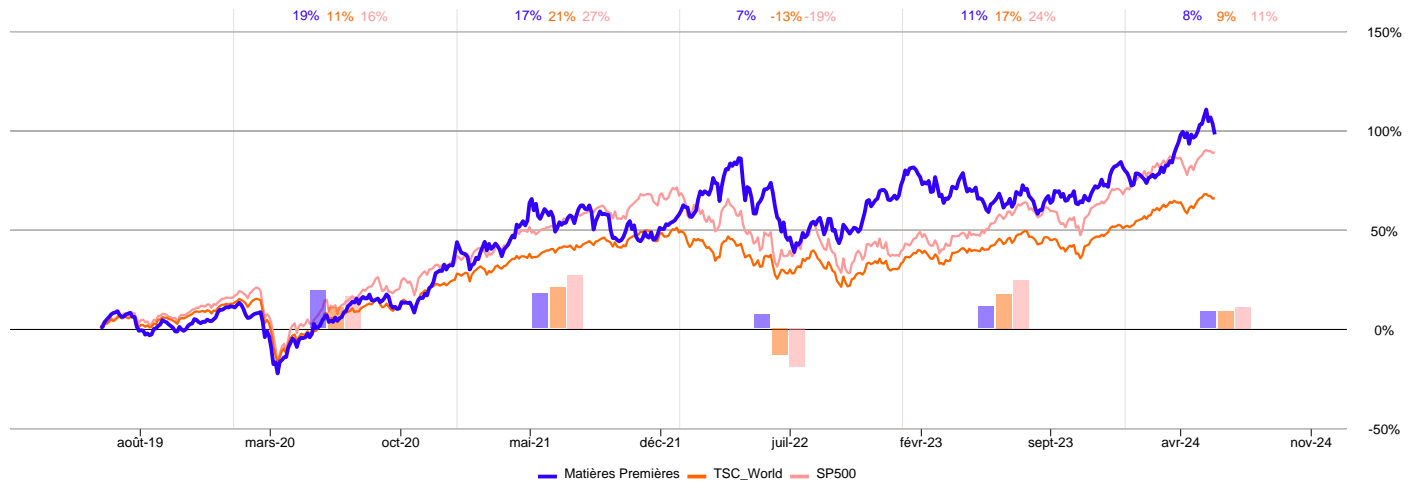
Le groupe est proche de sa moyenne mobile à 40 jours. Auparavant (depuis le 8 mars 2024) il s'échangeait au-dessus de cette moyenne mobile. Le point de renversement technique confirmé est actuellement 1% plus bas.

Checklist

Nyon, 05-juin-2024 06:30 GMT+1

| Evaluation globale | Positive |
|--------------------|---|
| Étoiles | ★★★★☆ Fort intérêt depuis 4 juin 2024. |
| Tend. Rev. Bén. | ★ Analystes positifs depuis le 2 avril 2024 |
| Evaluation | ★ Fortement sous-évalué |
| Tend. Tech. MT | ★ Marché neutre mais précédemment positif (depuis le 8 mars 2024) |
| Perf. rel. 4 sem. | ★ Sous pression (vs. TSC_World) |
| Sensibilité | 🌈 L'industrie figure sur le niveau "sensibilité moyenne" depuis le 23 février 2024. |

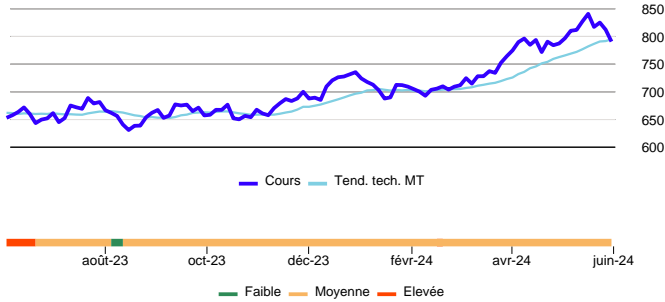
Comparatif 4 juin 2019 - 4 juin 2024





| Nom | Valeur Indice | Perf YtD | Nbre de Titres | Cap Bours en Mdrs\$ | Étoiles | Sensibilité | PE LT | Croiss. LT | Perf. rel. 4 sem. | Div. | Evaluation globale |
|-------------------------|---------------|----------|----------------|---------------------|---------|-------------|-------|------------|-------------------|------|--------------------|
| Matières Premières (WO) | 787.38 | 8.1% | 290 | 3 045.77 | ★★★★☆ | | 10.4 | 14.6% | -1.5% | 3.7% | |

Prix & Evolution de la Sensibilité



Volatilité

La volatilité est souvent utilisée comme un facteur de sensibilité. Elle mesure les amplitudes de mouvement haussier et baissier d'un titre ou d'un indice. Plus la volatilité est élevée, plus le groupe peut être considéré comme sensible aux risques de marché.

A la dernière mise à jour, la volatilité mensuelle (20.4%) est supérieure à la moyenne des dernières années (18.7%), les fluctuations de prix à court terme sont donc de très forte amplitude; ceci indique une grande nervosité des marchés.

La volatilité à long terme 15.7% du groupe est nettement supérieure à celle de l'indice TSC_World (9.7%).

Facteur de sensibilité dans les marchés baissiers

Le «Bear Market Factor» mesure le comportement d'un groupe dans des phases de marché baissières. Dans ce contexte, le groupe Matières Premières baisse en moyenne dans les mêmes proportions que l'indice TSC_World.

Ce comportement démontre le caractère moyennement sensible du groupe dans des corrections de marché.

Facteur de sensibilité dans les marchés haussiers

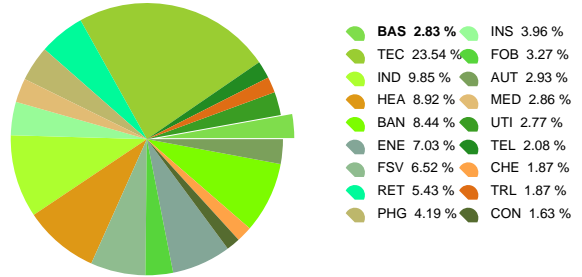
Le «Bad News Factor» mesure les corrections d'un groupe dans des phases de marché haussières. Dans cette configuration, le marché sanctionne faiblement le groupe Matières Premières en cas de pressions spécifiques dans cette activité économique.

Lorsque le groupe baisse à contre-courant du marché, il s'écarte en moyenne de -1.88%.

Résumé de l'analyse de sensibilité

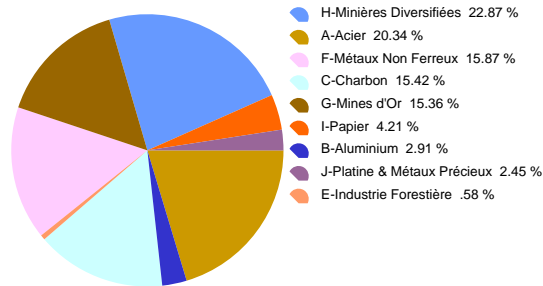
Globalement, le groupe Matières Premières peut être jugé comme moyennement sensible en raison du facteur Bear Market, moyennement sensible.

Répartition par groupe du marché mondial



Le groupe le plus important en termes de capitalisation, la technologie, représente 23.5% du marché mondial. Par ordre d'importance, viennent ensuite les produits & services industriels avec 9.8% la santé avec 8.9%.

Répartition par secteur du groupe Matières Premières



Le secteur le plus important en termes de capitalisation Minières diversifiées représente 22.9% du groupe Matières Premières. Par ordre d'importance, viennent ensuite les secteurs Acier avec 20.3% et Métaux non ferreux avec 15.9%.

AUT:Automobiles & Pièces détachée
BAN:Banques
BAS:Matières Premières

CHE:Chimie
CON:Construction & Matériaux
ENE:Energie

FOB:Alimentaire
FSV:Services Financiers
HEA:Santé

IND:Produits & Services Industrie
INS:Assurances
MED:Médias

PHG:Produits Ménagers & Personnel
RET:Commerce de Détail
TEC:Technologie

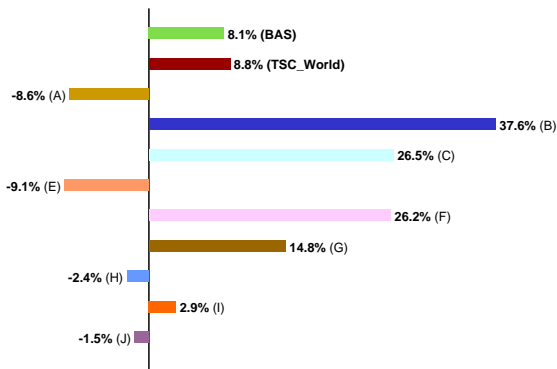
TEL:Télécommunications
TRL:Voyage & Loisir
UTI:Services aux Collectivités



| Nom Marché | Perf YtD | Nbre de Titres | Cap Bours en Mdrs\$ | Étoiles | Sensibilité | PE LT | Croiss. LT | Perf. 4 sem. | Div. | Evaluation globale |
|----------------------------------|----------|----------------|---------------------|---------|-------------|-------|------------|--------------|------|--------------------|
| Matières Premières BAS@WO | 8.1% | 290 | 3 045.77 | ★★★★☆ | | 10.4 | 14.6% | -1.5% | 3.7% | |
| A-Acier WO | -8.6% | 68 | 619.62 | ★★★★☆ | | 8.2 | 14.7% | -4.6% | 4.1% | |
| B-Aluminium WO | 37.6% | 14 | 88.67 | ★★★★★ | | 8.7 | 20.1% | 6.5% | 3.1% | |
| C-Charbon WO | 26.5% | 30 | 469.70 | ★★★★★ | | 9.2 | 5.5% | 5.2% | 6.2% | |
| E-Industrie Forestière WO | -9.1% | 7 | 17.53 | ★★★★☆ | | 11.1 | 31.8% | -2.0% | 1.5% | |
| F-Métaux Non Ferreux WO | 26.2% | 40 | 483.24 | ★★★★☆ | | 14.2 | 21.4% | -1.2% | 2.4% | |
| G-Mines d'Or WO | 14.8% | 50 | 467.72 | ★★★★☆ | | 11.7 | 20.4% | -1.8% | 2.0% | |
| H-Minières Diversifiées WO | -2.4% | 40 | 696.57 | ★★★★☆ | | 11.3 | 12.3% | -4.3% | 3.9% | |
| I-Papier WO | 2.9% | 23 | 128.22 | ★★★★★ | | 11.0 | 18.2% | 0.0% | 3.5% | |
| J-Platine & Métaux Précieux WO | -1.5% | 18 | 74.52 | ★★★★☆ | | 12.3 | 33.0% | -3.8% | 1.8% | |

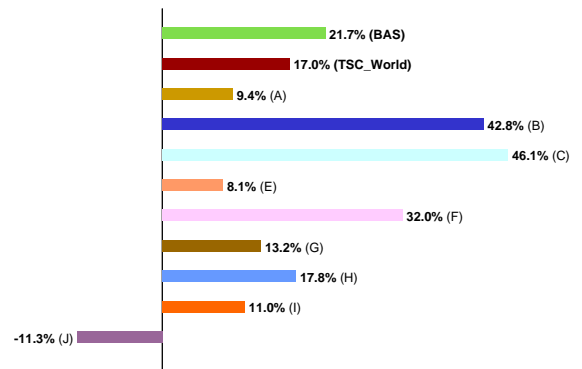
Les groupes industriels sont présentés en caractères gras; suivent ensuite les secteurs de la même région. Les régions économiques sont séparées par un espace blanc.

Evolution 2024 des secteurs



Le groupe, Matières Premières a enregistré une variation de 8.1% depuis le début de l'année alors que l'indice TSC_World a évolué de 8.8%. Ce groupe industriel se compose de 9 secteurs dont les variations vont de -9.1% à 37.6%.

Evolution sur les 12 derniers mois des secteurs



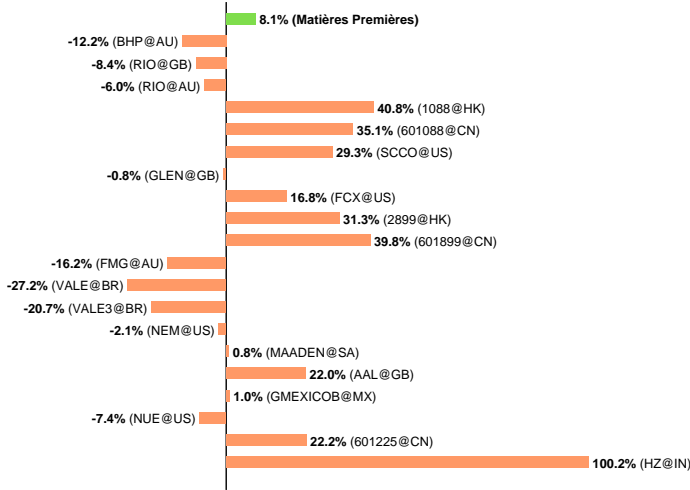
Le groupe, Matières Premières a enregistré une variation de 21.7% sur les 12 derniers mois alors que l'indice TSC_World a évolué de 17.0%. Ce groupe industriel se compose de 9 secteurs dont les variations extrêmes ont été de -11.3% à 46.1%.



| Nom | Valeur Indice | Perf YtD | Nbre de Titres | Cap Bours en Mdrs\$ | Étoiles | Sensibilité | PE LT | Croiss. LT | Perf. rel. 4 sem. | Div. | Evaluation globale |
|-------------------------|---------------|----------|----------------|---------------------|---------|-------------|-------|------------|-------------------|------|--------------------|
| Matières Premières (WO) | 787.38 | 8.1% | 290 | 3 045.77 | ★★★★☆ | | 10.4 | 14.6% | -1.5% | 3.7% | |

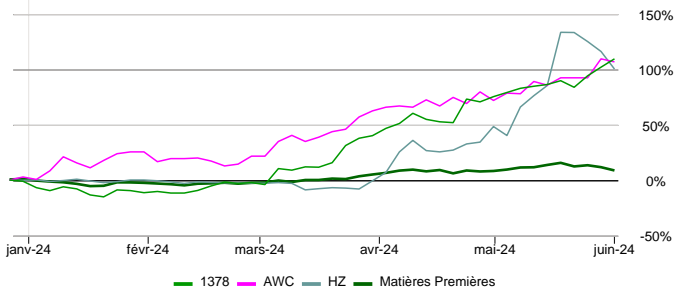
Les performances des 20 plus importants titres du groupe, sont présentées ci-dessous.

Performance depuis le début de l'année



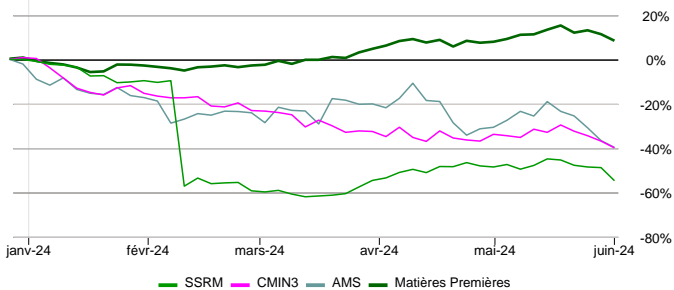
Les détails ainsi que les analyses des titres présentés ci-dessus se trouvent en page 7

Top Stocks 2024



Depuis le début de l'année, la performance du groupe a été de 8.1%; quant aux 3 meilleurs titres, (CHINA HONGQIAO GROUP (1378), ALUMINA (AWC) et HINDUSTAN ZINC (HZ)) leurs performances ont été respectivement de 109.4%, 106.6% et 100.2%.

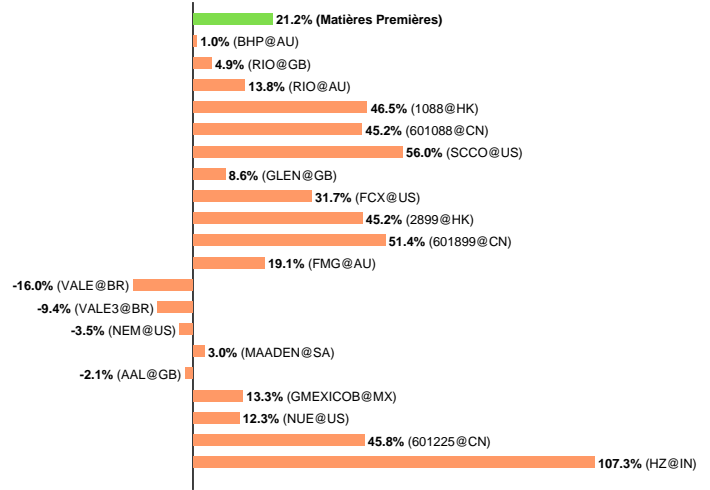
Flop Stocks 2024



SSR MINING INC (SSRM), CSN MINERACAO SA (CMIN3) et ANGLO AMERICAN PLATINUM (AMS) avec -54.8%, -40.0% et -39.8% ont enregistré les 3 plus mauvaises performances depuis le début de l'année. Pour le groupe Matières Premières, la variation a été de 8.1%.

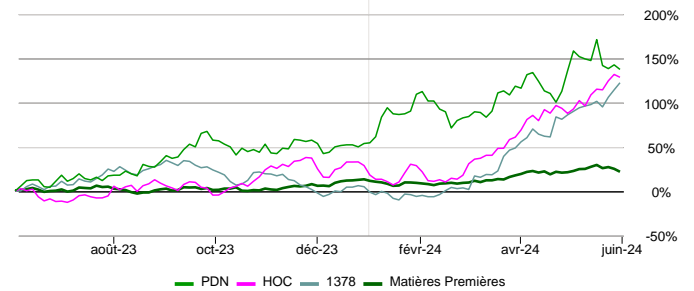
Seules des sociétés avec une capitalisation boursière supérieure à 500 millions de dollars sont mentionnées

Performance sur 12 mois



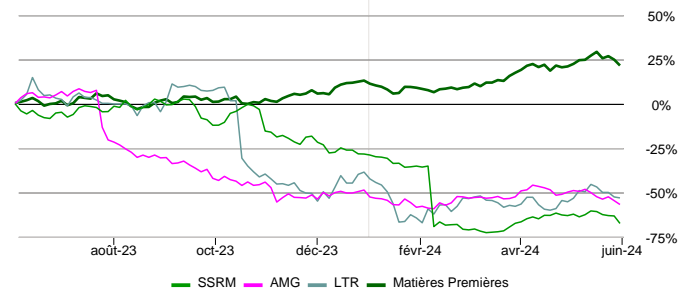
Les détails ainsi que les analyses des titres présentés ci-dessus se trouvent en page 7

Top Stocks 12 mois



Depuis 12 mois, la performance du groupe a été de 21.7%; les 3 meilleurs titres, (PALADIN ENERGY (PDN), HOCHSCHILD MINING (HOC) et NMDC (NMDC)) ont enregistré respectivement des performances de 132.7%, 130.4% et 117.4%.

Flop Stocks 12 mois



Les 3 plus mauvaises performances depuis 12 mois ont été enregistré par SSR MINING INC (SSRM), AMG ADVANCED METAL (AMG) et LIONTOWN RESOURCES (LTR) avec -68.0%, -56.4% et -53.4%. Quant au groupe Matières Premières, il a enregistré une variation de 21.7%.



Les listes ci-dessous présentent une sélection de titres présentant des caractéristiques particulières, intéressantes pour de nombreux investisseurs. **Les propositions ne peuvent pas prendre en considération la situation financière personnelle du lecteur ni son appétence ou son aversion à la prise de risque; la détention d'actions ne saurait non plus être évaluée si elle est adéquate au lecteur. Des alternatives personnalisées doivent être demandées à votre conseiller financier.**

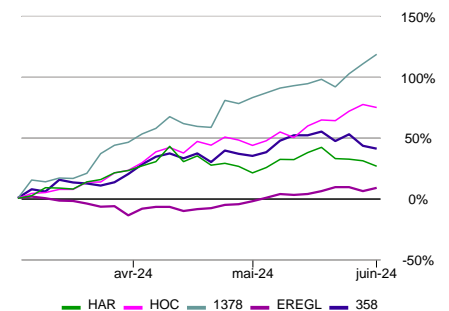
Titres sélectionnés

| Nom | Marché | Groupe | Meilleures Evaluations | Plus Défensifs | Hauts Dividendes | Bas PE |
|----------------------|--------|--------------------|------------------------|----------------|------------------|--------|
| CHINA COAL | HK | Matières Premières | | ✓ | | |
| CHINA HONGQIAO GROUP | HK | Matières Premières | ✓ | | | |
| CHINA SHENHUA ENGY | HK | Matières Premières | | ✓ | | |
| ERAMET | FR | Matières Premières | | | | ✓ |
| EREGLI DEMIR CELIK | TR | Matières Premières | ✓ | | | |
| HARMONY GOLD MINING | ZA | Matières Premières | ✓ | | | |
| HOCHSCHILD MINING | GB | Matières Premières | ✓ | | | |
| JIANGXI COPPER 'H' | HK | Matières Premières | ✓ | | | |
| MMG | HK | Matières Premières | | | | ✓ |
| OCEANAGOLD | CA | Matières Premières | | | | ✓ |
| SHAANXI COAL | CN | Matières Premières | | ✓ | | |
| SHANXI COAL INTERN | CN | Matières Premières | | | ✓ | |
| SHANXI LUAN ENVI | CN | Matières Premières | | | ✓ | |
| TERNIUM SA | US | Matières Premières | | | ✓ | |
| THYSSENKRUPP | DE | Matières Premières | | | | ✓ |
| TOREX GOLD RESOURCES | CA | Matières Premières | | | | ✓ |
| UACJ | JP | Matières Premières | | ✓ | | |
| VEDANTA | IN | Matières Premières | | | ✓ | |
| YANZHOU COAL MINING | CN | Matières Premières | | ✓ | | |
| YANZHOU COAL MINING | HK | Matières Premières | | | ✓ | |

Les titres les mieux évalués

| Symbole | Nom | Prix | Cap Bours | Rév. Bén. | Étoiles | Sensibilité | Evaluation |
|-------------|--|---------------|-----------|-----------|---------|-------------|------------|
| Marché | Secteur | Devise | en Mdrs\$ | 7 sem. | | | globale |
| HAR ZA | HARMONY GOLD MINING Mines d'Or | 165.07 ZAR | 5.80 | 57.4% | ★★★★★ | | |
| HOC GB | HOCHSCHILD MINING Minières Diversifiées | 184.00 GBP | 1.23 | 30.8% | ★★★★★ | | |
| 1378 HK | CHINA HONGQIAO GROUP Aluminium | 13.38 HKD | 15.84 | 27.6% | ★★★★★ | | |
| EREGL TR | EREGLI DEMIR CELIK Acier | 49.16 TRY | 5.19 | 26.5% | ★★★★★ | | |
| 358 HK | JIANGXI COPPER 'H' Métaux Non Ferreux | 16.60 HKD | 10.19 | 21.9% | ★★★★★ | | |

Evolution sur les 3 derniers mois



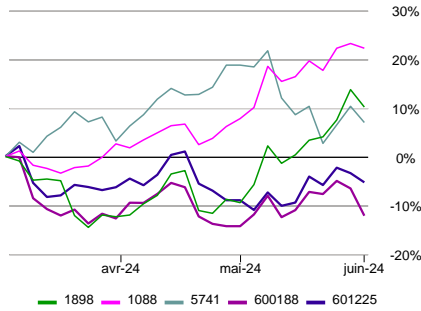
La note globale (Evaluation globale) est une approche multicritères qui permet d'identifier les titres les mieux évalués. Cette appréciation est la composante de facteurs fondamentaux (PE, croissance, révision des bénéfices, dividende, ...), techniques (moyennes mobiles et performance) et de sensibilité (comportement dans les marchés baissiers et sensibilité aux mauvaises nouvelles). Dans le but de présenter la meilleure sélection, seules des sociétés avec une capitalisation boursière supérieure au milliard de dollars et affichant de bonnes évaluations de croissance bénéficiaire sont affichées. En outre, les titres éligibles doivent avoir: un intérêt minimum de 2 étoiles, une évaluation neutre à positive, une sensibilité faible à moyenne. Lorsque les notes globales sont identiques, c'est la révision des bénéfices sur 7 semaines selon les analystes (Rév. Bén. 7 sem.) qui permet de classer les sociétés par ordre d'intérêt.



| Nom | Valeur Indice | Perf YtD | Nbre de Titres | Cap Bours en Mdr\$ | Étoiles | Sensibilité | PE LT | Croiss. LT | Perf. rel. 4 sem. | Div. | Evaluation globale |
|-------------------------|---------------|----------|----------------|--------------------|---------|-------------|-------|------------|-------------------|------|--------------------|
| Matières Premières (WO) | 787.38 | 8.1% | 290 | 3 045.77 | ★★★★☆ | | 10.4 | 14.6% | -1.5% | 3.7% | |

Les titres les plus défensifs

Evolution sur les 3 derniers mois



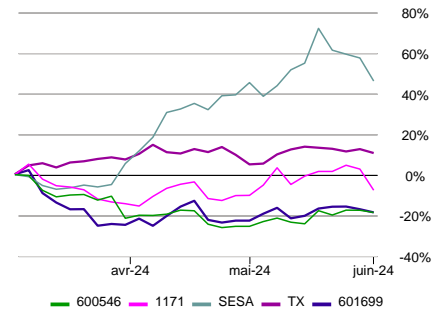
| Symbole Marché | Nom Secteur | Prix Devise | Cap Bours en Mdr\$ | Bear Market Factor | Étoiles | Sensibilité | Evaluation globale |
|----------------|-----------------------------|--------------|--------------------|--------------------|---------|-------------|--------------------|
| 1898 HK | CHINA COAL Charbon | 9.54 HKD | 21.64 | -224 | ★★★★☆ | | |
| 1088 HK | CHINA SHENHUA ENGY Charbon | 37.65 HKD | 115.18 | -157 | ★★★★☆ | | |
| 5741 JP | UACJ Aluminium | 4 360.00 JPY | 1.37 | -146 | ★★★★☆ | | |
| 600188 CN | YANZHOU COAL MINING Charbon | 23.68 CNY | 22.82 | -142 | ★★★★☆ | | |
| 601225 CN | SHAANXI COAL Charbon | 25.52 CNY | 35.38 | -135 | ★★★★☆ | | |

L'évaluation de la sensibilité s'appuie essentiellement sur 2 critères: le "Comportement du titre dans les marchés baissiers" (Bear Market Factor) et la "Sensibilité du titre en cas de mauvaises nouvelles" (Bad News Factor). Le positionnement du titre selon les normes mondiales permet d'attribuer 3 niveaux de sensibilité (faible, moyen et élevé). C'est la composition de ces 2 facteurs qui donne le niveau final et qui permet de présenter une sélection de titres défensifs au marché. Dans le but de présenter une sélection pertinente, seules des sociétés avec une capitalisation boursière supérieure au milliard de dollars et affichant de bonnes évaluations de croissance bénéficiaire sont affichées. En outre, les titres éligibles doivent avoir: un intérêt minimum de 2 étoiles, une évaluation neutre à positive, une sensibilité faible à moyenne. En cas d'égalité, c'est le "Comportement du titre dans les marchés baissiers" qui départagera les valeurs.

Les titres à haut dividende

| Symbole Marché | Nom Secteur | Prix Devise | Cap Bours en Mdr\$ | Div. | Étoiles | Sensibilité | Evaluation globale |
|----------------|-----------------------------|-------------|--------------------|------|---------|-------------|--------------------|
| 600546 CN | SHANXI COAL INTERN Charbon | 15.62 CNY | 4.31 | 9.8% | ★★★★☆ | | |
| 1171 HK | YANZHOU COAL MINING Charbon | 17.54 HKD | 22.82 | 9.0% | ★★★★☆ | | |
| SESA IN | VEDANTA Acier | 417.35 INR | 20.37 | 7.3% | ★★★★☆ | | |
| TX US | TERNIUM SA Acier | 42.44 USD | 8.54 | 7.0% | ★★★★☆ | | |
| 601699 CN | SHANXI LUAN ENVI Charbon | 22.25 CNY | 9.39 | 6.5% | ★★★★☆ | | |

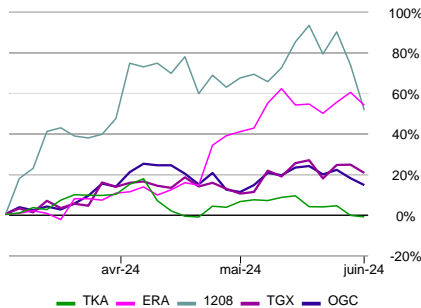
Evolution sur les 3 derniers mois



Outre un dividende important, le titre doit également avoir un ratio de couverture suffisant. On exige ici que le dividende prévu doit être au maximum de 70% des bénéfices escomptés. Dans le but de présenter la meilleure sélection, seules des sociétés avec une capitalisation boursière supérieure au milliard de dollars et affichant de bonnes évaluations de croissance bénéficiaire sont affichées. En outre, les titres éligibles doivent avoir: un intérêt minimum de 2 étoiles, une évaluation neutre à positive et un niveau de sensibilité faible à moyen. En cas d'égalité, c'est le titre offrant le plus haut dividende qui sera favorisé.

Les titres avec les plus faibles PE

Evolution sur les 3 derniers mois



| Symbole Marché | Nom Secteur | Prix Devise | Cap Bours en Mdr\$ | PE LT | Étoiles | Sensibilité | Evaluation globale |
|----------------|--|-------------|--------------------|-------|---------|-------------|--------------------|
| TKA DE | THYSSENKRUPP Acier | 4.49 EUR | 3.12 | 3.3 | ★★★★☆ | | |
| ERA FR | ERAMET Métaux Non Ferreux | 101.20 EUR | 3.29 | 3.7 | ★★★★☆ | | |
| 1208 HK | MMG Minières Diversifiées | 3.33 HKD | 4.24 | 4.3 | ★★★★☆ | | |
| TGX CA | TOREX GOLD RESOURCES Platine & Métaux Précieux | 20.75 CAD | 1.35 | 4.5 | ★★★★☆ | | |
| OGC CA | OCEANAGOLD Mines d'Or | 3.04 CAD | 1.65 | 4.5 | ★★★★☆ | | |

Le rapport "cours / bénéfices estimés" (PE) offre une bonne image des valeurs bon marché. Si le PE du titre est beaucoup inférieur au PE de son marché de référence, le titre peut présenter un certain potentiel d'appréciation. Dans le but de présenter une sélection intéressante, seules des sociétés avec une capitalisation boursière supérieure au milliard de dollars et affichant de bonnes évaluations de croissance bénéficiaire sont affichées. En outre, les titres éligibles doivent avoir: un intérêt minimum de 2 étoiles, une évaluation neutre à positive, une sensibilité faible à moyenne. En cas d'égalité de la valeur du PE, c'est la révision des bénéfices sur 7 semaines selon les analystes (Rév. Bén. 7 sem.) qui permet de classer les sociétés.



| Nom | Valeur Indice | Perf YtD | Nbre de Titres | Cap Bours en Mdr\$ | Étoiles | Sensibilité | PE LT | Croiss. LT | Perf. rel. 4 sem. | Div. | Evaluation globale |
|-------------------------|---------------|----------|----------------|--------------------|---------|-------------|-------|------------|-------------------|------|--------------------|
| Matières Premières (WO) | 787.38 | 8.1% | 290 | 3 045.77 | ★★★★☆ | | 10.4 | 14.6% | -1.5% | 3.7% | |

Les 20 premiers titres classés par capitalisation boursière





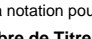
| Symbole Marché | Nom Secteur | Prix Devise | Perf YtD | Cap Bours en Mdr\$ | Étoiles | Sensibilité | PE LT | Croiss. LT | Perf. rel. 4 sem. | Div. | Evaluation globale |
|----------------|---|--------------|----------|--------------------|---------|-------------|-------|------------|-------------------|------|--------------------|
| BHP AU | BHP GROUP Minières Diversifiées | 44.28 AUD | -12.2% | 150.78 | ★★★★☆ | | 12.1 | 5.0% | 2.8% | 4.9% | |
| RIO GB | RIO TINTO Minières Diversifiées | 5 352.00 GBp | -8.4% | 118.60 | ★★★★☆ | | 9.7 | 4.0% | -6.0% | 6.3% | |
| RIO AU | RIO TINTO Minières Diversifiées | 127.47 AUD | -6.0% | 118.03 | ★★★★☆ | | 11.7 | 5.7% | -2.5% | 5.2% | |
| 1088 HK | CHINA SHENHUA ENGY Charbon | 37.65 HKD | 40.7% | 115.18 | ★★★★★ | | 11.1 | 5.4% | 12.9% | 6.2% | |
| 601088 CN | CHINA SHENHUA ENGY Charbon | 42.34 CNY | 35.1% | 115.18 | ★★★★★ | | 13.2 | 6.7% | 8.6% | 5.2% | |
| SCCO US | SOUTHERN COPPER Métaux Non Ferreux | 110.18 USD | 29.3% | 90.42 | ★★★★☆ | | 24.0 | 16.6% | -7.8% | 2.8% | |
| GLEN GB | GLENORE Minières Diversifiées | 468.40 GBp | -0.8% | 74.83 | ★★★★☆ | | 10.4 | 9.0% | -1.6% | 2.6% | |
| FCX US | FREPORT-MCMORAN Métaux Non Ferreux | 49.70 USD | 16.7% | 74.75 | ★★★★☆ | | 17.7 | 20.1% | -4.7% | 1.2% | |
| 601899 CN | ZIJIN MINING GROUP Mines d'Or | 17.42 CNY | 39.8% | 61.49 | ★★★★★ | | 11.9 | 16.0% | 1.0% | 1.7% | |
| 2899 HK | ZIJIN MINING GROUP Mines d'Or | 16.70 HKD | 31.3% | 61.49 | ★★★★☆ | | 10.6 | 15.4% | -2.0% | 2.0% | |
| FMG AU | FORTESCUE METALS Acier | 24.32 AUD | -16.2% | 50.63 | ★★★★☆ | | 12.1 | -2.7% | -8.4% | 6.2% | |
| VALE3 BR | VALE ON Acier | 61.24 BRL | -20.7% | 50.44 | ★★★★☆ | | 5.8 | 5.6% | 0.6% | 9.2% | |
| VALE BR | VALE ON ADR 1:1 Acier | 11.54 USD | -27.2% | 50.44 | ★★★★☆ | | 6.1 | 4.5% | -3.2% | 9.2% | |
| NEM US | NEWMONT Mines d'Or | 40.53 USD | -2.1% | 48.31 | ★★★★☆ | | 11.9 | 15.2% | -3.6% | 2.5% | |
| MAADEN SA | SAUDI ARABIAN MINING Minières Diversifiées | 44.50 SAR | 0.8% | 45.68 | ★★★★★ | | 28.1 | 39.4% | -4.4% | 0.0% | |
| AAL GB | ANGLO AMERICAN Minières Diversifiées | 2 403.50 GBp | 22.0% | 42.72 | ★★★★☆ | | 10.5 | 9.7% | -12.1% | 3.0% | |
| GMEXICOB MX | GRUPO MEXICO Métaux Non Ferreux | 95.08 MXN | 1.0% | 42.14 | ★★★★☆ | | 10.3 | 10.2% | -3.6% | 6.0% | |
| NUE US | NUCOR Acier | 161.18 USD | -7.4% | 39.99 | ★★★★☆ | | 11.2 | 4.9% | -7.9% | 1.4% | |
| 601225 CN | SHAANXI COAL Charbon | 25.52 CNY | 22.2% | 35.38 | ★★★★★ | | 10.8 | 8.6% | 8.4% | 5.6% | |
| HZ IN | HINDUSTAN ZINC Métaux Non Ferreux | 636.60 INR | 100.2% | 35.25 | ★★★★★ | | 23.6 | 20.3% | 40.5% | 3.6% | |

Lexique - Actions

Évaluation Globale

La notation theScreener est le résultat de plusieurs facteurs: analyses fondamentales, études techniques, mesure de sensibilité et tendance de l'environnement (benchmarks).

La synthèse de tous ces paramètres comprend 5 niveaux:

-  : **Positive**, la quasi-totalité ou la totalité des facteurs sont positifs
-  : **Plutôt Positive**, la majorité des facteurs sont positifs
-  : **Neutre**, équilibre entre les facteurs positifs et négatifs
-  : **Plutôt Négative**, la majorité des facteurs sont négatifs
-  : **Négative**, la quasi-totalité ou la totalité des facteurs sont négatifs

La notation pour les Indices et les Industries comprend 3 niveaux: Positif, Neutre et Négatif.

Nbre de Titres

Il s'agit du nombre de titres analysables qui composent l'indice

Cap Bours en Mdrs\$

Il s'agit de la Capitalisation Boursière en Milliards de dollars. Ce chiffre s'obtient en multipliant le prix de l'action d'une société par le nombre total d'actions de cette société. Tous les résultats sont ramenés en USD afin de permettre les comparaisons.

Evaluation

Notre Evaluation indique si un titre se vend cher ou bon marché relativement à son potentiel de croissance (il s'agit de déterminer si l'investisseur paie ou non une prime à la croissance pour ce titre).

Pour apprécier la valeur d'un titre par rapport à son prix actuel, notre Evaluation combine plusieurs critères :

- le prix du titre
- les prévisions bénéficiaires
- la croissance projetée des bénéfices
- les dividendes

Le combinaison de ces critères permet de donner une appréciation de la société.

Nous proposons 5 appréciations, qui vont de fortement sous-évaluée à fortement surévaluée.

Étoiles

Le système de classement des titres adopté par theScreener, qui emploie des étoiles, est conçu pour vous permettre d'identifier à la fois rapidement et facilement des titres de premier choix.

Ce système d'évaluation attribue des étoiles comme suit :

- Tend. rév. bén.
- Evaluation
- Tend. tech. MT
- Performance relative 4 semaines

Par conséquent, un titre peut totaliser un maximum de quatre étoiles.

Le rating le plus faible qu'un titre puisse obtenir est zéro étoile.

Une fois acquises, un titre conserve ses étoiles jusqu'à ce que :

- Tend. rév. bén. devienne négative
- Evaluation devienne négative
- Tend. tech. MT devienne négative
- Perf. relative 4 semaines. Passe au-dessous de -1%

Dividende

Il s'agit du dividende en % estimé pour les 12 prochains mois.

Bien que présentant un même chiffre, le dividende peut afficher 4 couleurs selon la couverture des bénéfices:

- 0%, pas de dividende
- 4%, les dividendes sont couverts (entre 0% et 40% des bénéfices)
- 4%, les dividendes représentent entre 40% et 70% des bénéfices
- 4%, les dividendes sont supérieurs à 70% des bénéfices, ce qui implique que la couverture des dividendes n'est pas garantie.

Tend. Rev. Bén.

La tendance de révision des bénéfices représente le consensus des analystes et est basée sur les révisions des bénéfices par action au cours des sept dernières semaines. Pour garantir la fiabilité des estimations, theScreener n'analyse que les titres couverts par au moins trois analystes.

Des révisions dépassant $\pm 1\%$ sont interprétées comme des tendances positives ou négatives de révision des bénéfices.

Evaluation financière

Les résultats financiers sont notées sur une échelle à trois niveaux (positif, neutre et négatif).

La note globale est basée sur les notes secondaires qui tiennent compte de l'évolution à moyen et long terme ainsi que de la moyenne du secteur.

Prix d'objectif

Le prix d'objectif est une estimation du prix de l'action dans 12 mois.

PE LT

Il s'agit du rapport entre le prix est les bénéfices futurs estimés à long terme.

Croiss. LT

Il s'agit du taux de croissance estimé annuel des bénéfices à long terme (2 à 3 ans).

Tend. Tech. MT

La tendance technique à moyen terme (40 jours) indique la tendance actuelle, qui peut être: positive, neutre ou négative.

Lorsque le prix se situe entre 1,75% au-dessus ou au-dessous de la tendance technique, la tendance est considérée comme neutre.

La tendance technique MT s'inverse lorsque le prix casse cette zone neutre de 1,75%.

Performance (relative) 4 semaines

Ce chiffre, ajusté des dividendes, mesure la performance d'un titre par rapport à son indice national (comparativement à la situation 4 semaines plus tôt). Dans le cas d'un indice, il s'agit de la performance nette sur 4 semaines

Bad News Factor

Pour déterminer le "Bad News Factor" c'est la baisse d'un titre dans des marchés ascendants qui est mesurée. Si le cours d'une valeur baisse pendant que son indice de référence monte, il est considéré que la performance du titre est affectée par une mauvaise nouvelle - d'où le nom, "Bad News Factor".

Sur une base bi-hebdomadaire, les mouvements d'un titre sur une période de 52 semaines glissantes sont mesurés. Chaque fois qu'une valeur baisse pendant que son indice de référence monte, le pourcentage de différence est calculé, intégré à une moyenne annuelle et exprimé en points de base,

- Plus haut est le "Bad News Factor", plus le titre était sensible aux mauvaises nouvelles.
- Plus bas est le "Bad News Factor", moins le titre était sensible aux mauvaises nouvelles.

Bear Market Factor

Pour déterminer le "Bear Market Factor", nous analysons le comportement d'un titre dans les marchés baissiers, d'où le nom, "Bear Market Factor".

Le "Bear Market Factor" exprime en point de base la différence moyenne entre les mouvements du prix de l'action et ceux du marché de référence; cette mesure est effectuée sur 52 semaines glissantes en intervalle bi-hebdomadaire et uniquement lors des séances baissières de l'indice.

Plus le "Bear Market Factor" est élevé, plus la valeur augmente les baisses de marchés.

Un "Bear Market Factor" très négatif signifie que le titre est plus résistant aux pertes dans les marchés baissiers.

Sensibilité

L'évolution du prix des actions est généralement très volatile et peut entraîner une perte totale. Basée sur leur comportement historique, les actions sont classées par niveau de sensibilité. Ces niveaux de sensibilité sont à considérer uniquement en comparaison historique et par rapport à d'autres actions. Retenez que même notées « low sensitivity » (sensibilité faible), les actions restent des investissements à haut risque et peuvent perdre jusqu'à la totalité de leur valeur; les comportements passés ne préjugent pas des performances futures et ne sont pas constants dans le temps.

La "Sensibilité" est déterminée en mesurant le "Bear Market Factor" et le "Bad News Factor" contre son indice de référence.

Il y a trois types de "Sensibilité" :

- Le niveau "Sensibilité faible" où les points sont représentés sur des niveaux plus bas que le point moyen de la référence monde.
- Le niveau "Sensibilité moyenne" où les points sont représentés sur des niveaux plus hauts que le point moyen de la référence monde, mais plus bas qu'une déviation standard.
- Le niveau "Sensibilité élevée" où les points sont représentés sur des niveaux plus haut qu'une déviation standard.

Volatilité

La volatilité mesure les amplitudes de mouvement haussier et baissier d'un titre ou d'un indice.

La volatilité 12 M indique la volatilité moyenne pendant les derniers 12 mois.

Beta

Le Beta est souvent utilisé comme mesure de sensibilité. Lorsqu'il est plus grand que 100, cela signifie qu'un titre est plus volatil que son indice de référence.

Corrélation

La corrélation est le degré de similitude de fluctuation d'un titre par rapport à son indice de référence. Il s'agit en fait du % de mouvements expliqués par le mouvement de l'indice.

Avertissement:

ce rapport vous est proposé à titre d'information uniquement et ne constitue ni ne contient aucune incitation, recommandation ou offre d'achat ou de cession de quelque valeur mobilière que ce soit. Ce rapport a été établi à partir de sources que nous estimons dignes de foi mais n'offre aucune garantie quant à l'exactitude et à l'exhaustivité des informations, appréciations et indications de prix qu'il contient. Les performances passées ne préjugent pas des performances futures.

Si la monnaie d'investissement diffère de la monnaie de l'instrument d'investissement, les fluctuations monétaires peuvent avoir une forte influence sur la performance de l'instrument d'investissement, de sorte que la performance peut être sensiblement supérieure ou inférieure.

Plus d'informations : www.thescreener.com/fr/home/method/

Price data, financial ratios and earnings estimates provided by FACTSET. Indexes data provided by EDI.