



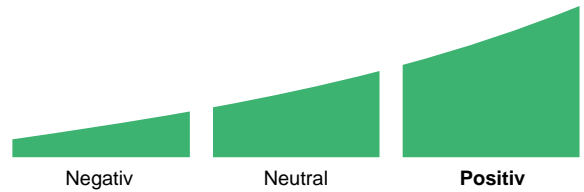
Der FTSE100 repräsentiert ca. 85% der englischen Börsenmarktkapitalisierung mit insgesamt 97 durch theScreener analysierten Gesellschaften.

Der FTSE100 Index befindet sich nahe bei seinem Höchststand der letzten 52 Wochen und 12% über dem tiefsten Kurs.

Performance seit dem 11. Januar 2022: 2,7% im Vergleich zu -7,7% des STOXX600 und -16,8% des SP500.

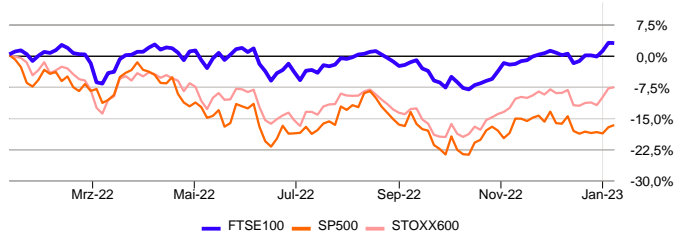
Aktuell tendieren 67,0% der Titel aufwärts.

Gesamteindruck



Index	Markt Wert	Perf YtD	Anzahl Aktien	Börs.-Kap. (\$ Mia.)	Sterne	Sensitivität	LF P/E	LF Wachstum	4-Wo. Perf.	Div	Gesamteindruck
FTSE100 (GB)	7.694,49	3,3%	97	2.534,22	★★★★☆		9,8	6,2%	2,9%	4,2%	
STOXX600 (EP)	445,71	4,9%	590	14.315,09	★★★★★		11,6	9,1%	1,5%	3,4%	
SP500 (US)	3.919,25	2,1%	498	34.822,62	★★★★☆		15,8	13,6%	-0,4%	1,7%	

Performance 11. Januar 2022 - 10. Januar 2023



Preisentwicklung ★

Um festzustellen, ob ein Index fair bewertet ist, vergleichen wir das prognostizierte Gewinnverhältnis mit dem theoretisch fairen Wert gemäss dem Modell von Peter Lynch. Auf dieser Basis erscheint der Index stark unterbewertet. Das W/PE-Verhältnis liegt über 0.9 und weist auf einen Preisabschlag gegenüber dem erwarteten Wachstum hin. Der Abschlag beträgt -15,1%.

Tendenz der Gewinnrevisionen ★

Die Wachstumsprognosen der Analysten haben sich in den letzten sieben Wochen kaum verändert. Zuvor jedoch haben die negativen Revisionen dominiert.

Technische Tendenz und Relative Stärke ★★

Der mittelfristige technische Trend (40 Tage) ist seit dem 4. November 2022 positiv. Sollte dieser Aufwärtstrend nachlassen und der Index um mehr 5% fallen, könnte dies als Trendwende interpretiert werden.

"Kurs-Gewinn-Verhältnis"- Entwicklung seit 5 Jahren

Der erwartete P/E-Wert (Kurs-Gewinn-Verhältnis) basiert auf den gewichteten Werten der zugrunde liegenden Unternehmen. Historisch betrachtet erscheint der P/E als günstig, liegt er doch unter seinem fünfjährigen Median von 11,2.

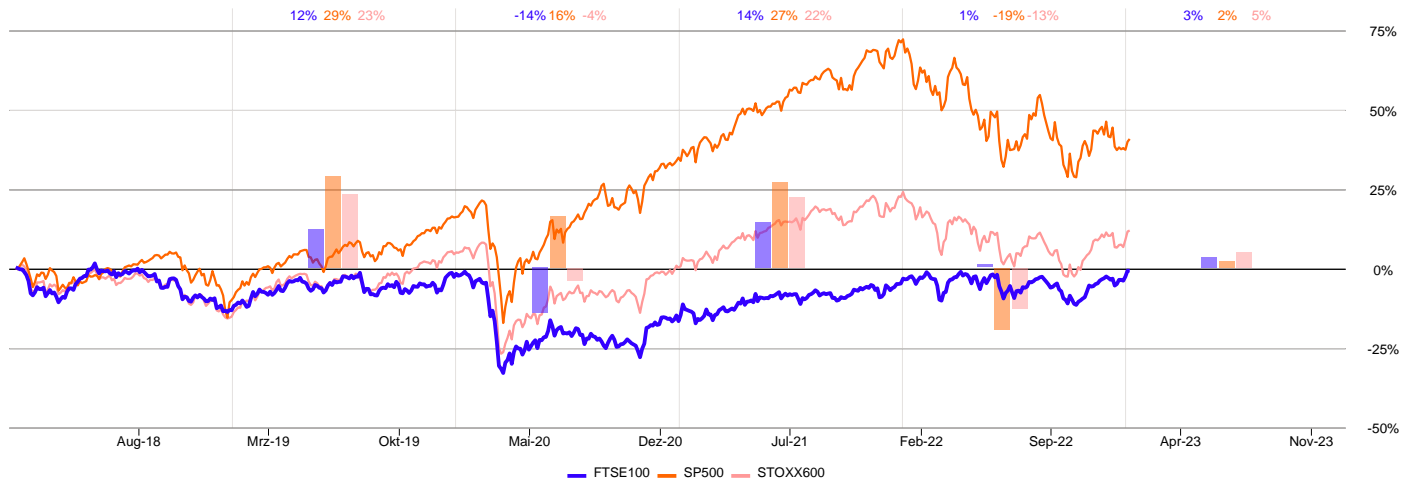


Checkliste

Nyon, 11-Jan-2023 06:30 GMT+1

Gesamteindruck		Positiv
Sterne	★★★★☆	Grosses Interesse seit dem 6. Januar 2023.
Gewinnrevisionen	★	Analysten neutral, zuvor negativ (seit 28. Oktober 2022)
Potenzial	★	Stark unterbewertet
MF Tech. Trend	★	Positiver Markttrend seit dem 4. November 2022
4-Wo. Perf.	★	Positive Performance über 4 Wochen
Sensitivität		Seit dem 14. Januar 2022 als unterdurchschnittlich sensitiv eingestuft.

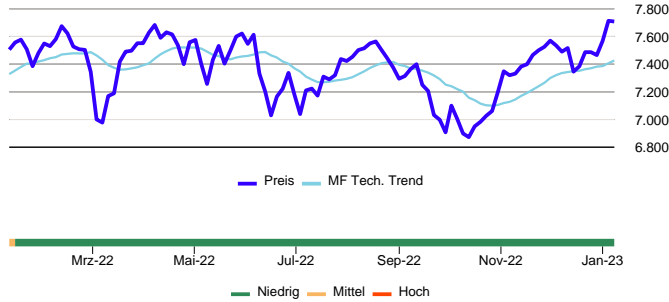
Performance 12. Januar 2018 - 10. Januar 2023



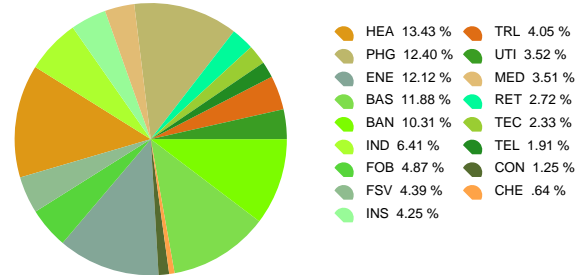


Index	Markt Wert	Perf YtD	Anzahl Aktien	Börs.-Kap. (\$ Mia.)	Sterne	Sensitivität	LF P/E	LF Wachstum	4-Wo. Perf.	Div	Gesamteindruck
FTSE100 (GB)	7.694,49	3,3%	97	2.534,22	★★★★☆		9,8	6,2%	2,9%	4,2%	

Preis & Sensitivitätsentwicklung



Branchen im FTSE100



Volatilität

Wir verwenden die Volatilität (Stärke der Schwankungen einer Aktie oder eines Indexes während eines Zeitraums) als einen von mehreren Sensitivitäts-Indikatoren. Ein Index mit hoher Volatilität wird dabei als sensitiv betrachtet.

Während des letzten Monats lag die Volatilität mit 14,5% über dem Durchschnitt der letzten Jahre von 14,2%. Die starken kurzfristigen Preisschwankungen deuten auf eine gewisse Marktunsicherheit hin. Über ein Jahr betrachtet liegt die Volatilität mit 14,3% nahe derjenigen des STOXX600 mit 18,9%. Die Kursschwankungen des Indexes sind mit denen des europäischen Marktes vergleichbar.

Sensitivitätsprofil bei sinkenden Märkten

Der "Bear Market Factor" misst das Verhalten bei nachgebenden Märkten. Der FTSE100 Index hat dabei die Tendenz allgemeine Abwärtsbewegungen des TSC_World abzuschwächen.

Er reagierte bisher wenig nervös auf Weltmarktkorrekturen. Konkret hat der FTSE100 Rückgänge des TSC_World bisher um durchschnittlich -0,57% weniger stark nachvollzogen.

Sensitivitätsprofil bei steigenden Märkten

Der «Bad News Factor» misst Rückschläge des regionalen Index bei international steigenden Märkten.

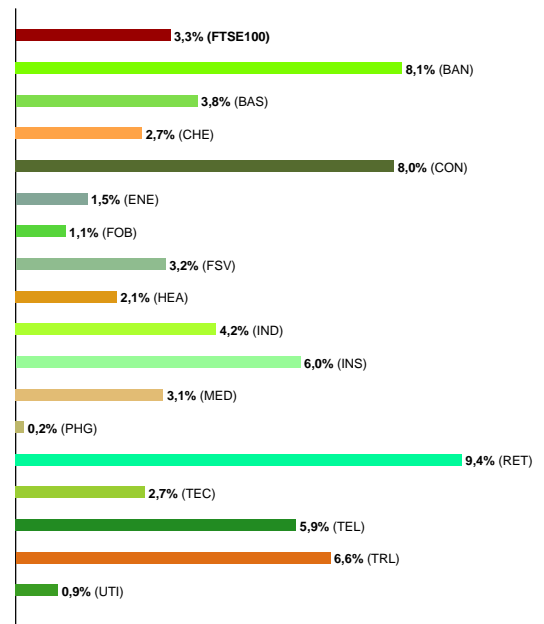
Der FTSE100 Index zeigte sich bisher wenig anfällig auf regionale Probleme. Sank der Index in einem steigendem Weltmarkt, betrug seine mittlere Abweichung -0,86%.

Zusammenfassung der Sensitivitätsanalyse

Allgemein wird die Sensitivität des FTSE100 Index im Hinblick auf den "Bear Market Factor" und den "Bad News Factor" als unterdurchschnittlich eingestuft.

Unter den Aktien des FTSE100 verfügen die Gesundheitswesen-Werte mit 13,4% über die grösste Börsenkapitalisierung. Es folgen Privat- & Haushaltswaren mit 12,4% sowie Öl & Gas mit 12,1%. Im FTSE100 finden sich keine analysierten Unternehmen aus der Branche Automobile & Zubehör.

Performance 2023 der englischen Branchen

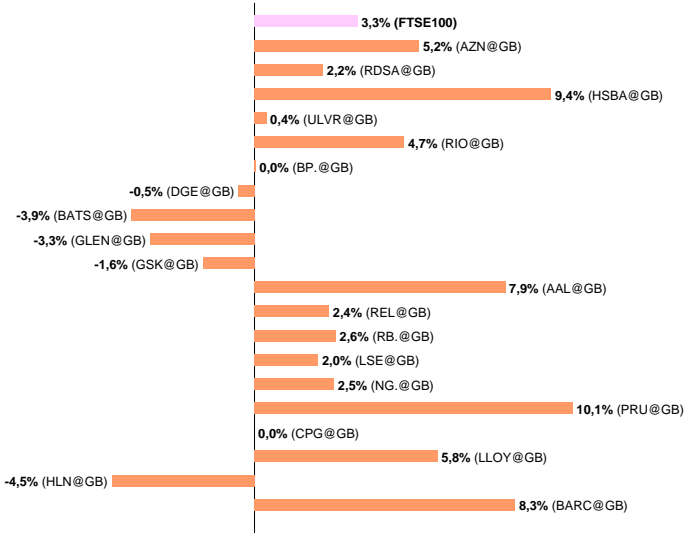


Der FTSE100 Index verzeichnete eine Performance von 3,3% seit Jahresbeginn. Die 17 Branchen wiesen in dieser Zeit Werte von 0,2% bis 9,4% auf.

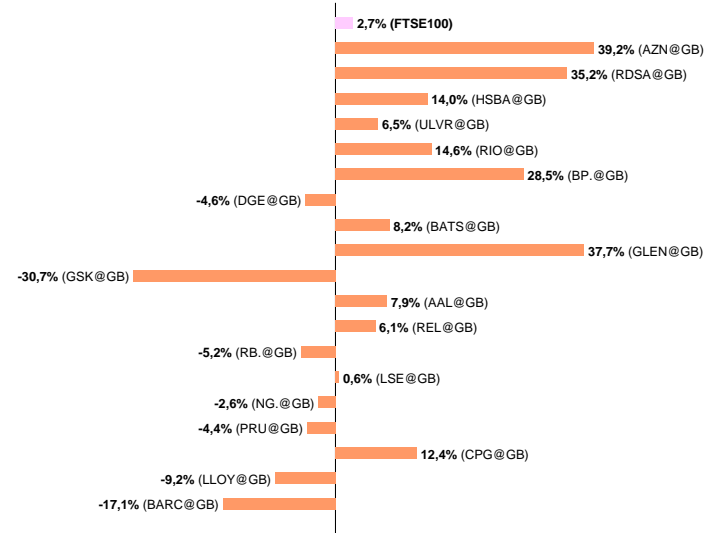


Index	Markt Wert	Perf YtD	Anzahl Aktien	Börs.-Kap. (\$ Mia.)	Sterne	Sensitivität	LF P/E	LF Wachstum	4-Wo. Perf.	Div	Gesamteindruck
FTSE100 (GB)	7.694,49	3,3%	97	2.534,22	★★★★☆		9,8	6,2%	2,9%	4,2%	

Performance 2023 der 20 grössten Unternehmen



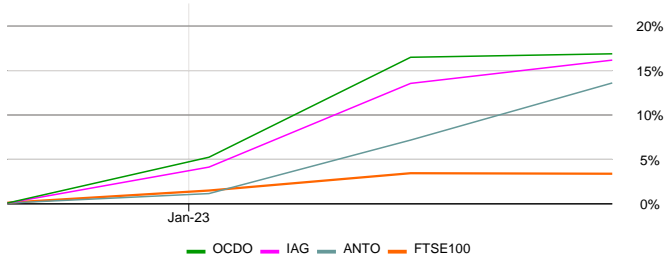
Die Performance der 20 grössten Unternehmen über 12 Monate



Die Abkürzungen finden sich auf Seite&6.

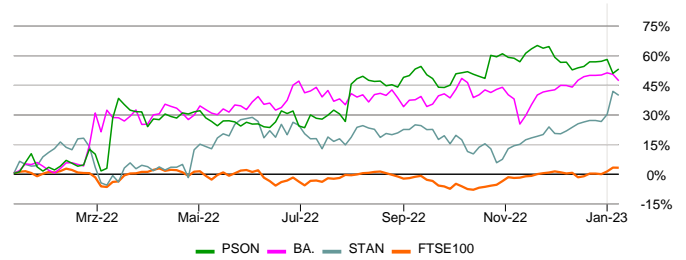
Die Abkürzungen finden sich auf Seite&6.

Top Aktien 2023



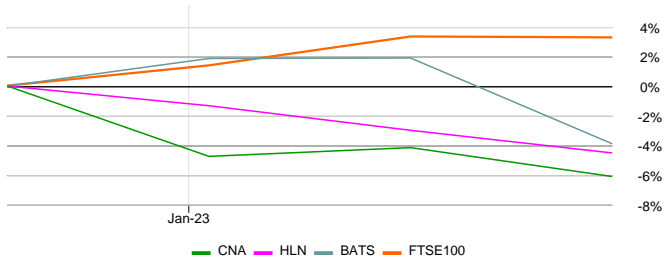
Die Indexperformance seit Jahresbeginn betrug 3,3%. Während dieser Zeit erzielten die drei erfolgreichsten Aktien, OCADO GROUP (OCDO), IAG SA (IAG) und ANTOFAGASTA (ANTO) eine Entwicklung von 16,8%, 16,1% und 13,5%.

Top Aktien über 12 Monate



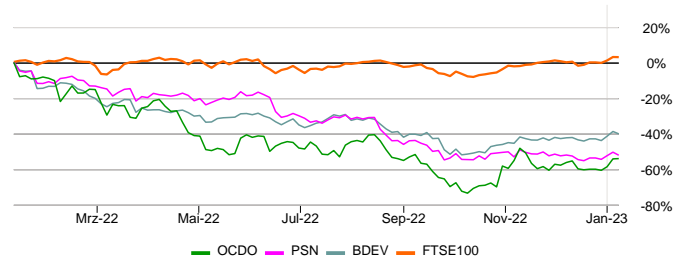
In den vergangenen 12 Monaten betrug die Indexperformance 2,7%. Die drei besten Aktien, PEARSON (PSON), BAE SYSTEMS (BA.) und STANDARD CHARTERED (STAN) wiesen eine Performance von 52,9%, 47,0% und 39,6% auf.

Flop Aktien 2023



Die Aktien CENTRICA (CNA), HALEON (HLN) und BRITISH AMERICAN TOBACCO (BATS) wiesen mit -6,1%, -4,5% und -3,9% die schlechteste Performance seit Jahresbeginn auf. Der Vergleichswert des FTSE100 lag bei 3,3%.

Flop Aktien über 12 Monate



Die drei Aktien mit der schlechtesten Performance der vergangenen 12 Monate waren OCADO GROUP (OCDO), PERSIMMON (PSN) und BARRATT DEVELOPMENTS (BDEV) mit -54,2%, -52,3% und -40,3%. Die Performance des FTSE100 betrug 2,7%.

AUT:Automobile & Zubehör
BAN:Geldinstitute
BAS:Rohstoffe

CHE:Chemie
CON:Baugewerbe & Werkstoffe
ENE:Öl & Gas

FOB:Nahrungsmittel & Getränke
FSV:Finanzdienstleistungen
HEA:Gesundheitswesen

IND:Industrie
INS:Versicherungen
MED:Medien

PHG:Privat- & Haushaltswaren
RET:Einzel- & Grosshandel
TEC:Technologie

TEL:Telekommunikation
TRL:Reisen & Freizeit
UTI:Versorger



Die nachfolgenden Listen zeigen eine Auswahl an Aktien mit besonderen, für viele Investoren interessanten, Eigenschaften. Die Auswahl stellt keine Empfehlung zum Kauf oder Verkauf jeglicher Wertpapiere dar. Die Auswahl kann weder die finanziellen Verhältnisse des Lesers, noch dessen Risikoneigung berücksichtigen. Ob, und wenn ja in welchem Umfang, Aktien für den Leser geeignete Anlagen darstellen, kann hier nicht beurteilt werden. Wenden Sie sich hierfür bitte an Ihren persönlichen Berater.

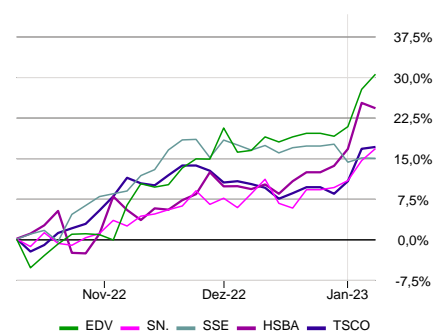
Beachtenswerte Aktien

Firmenname	Markt	Branche	Top Bewertung	Defensive Aktien	Hohe Dividenden	Tiefe KGVs
ASTRAZENECA	GB	Gesundheitswesen		✓		
AVEVA GROUP	GB	Technologie		✓		
AVIVA	GB	Versicherungen			✓	
BARCLAYS	GB	Geldinstitute				✓
BEAZLEY	GB	Versicherungen				✓
BP	GB	Öl & Gas		✓		
ENDEAVOUR MINING	CA	Rohstoffe	✓			
HSBC HOLDINGS	GB	Geldinstitute	✓		✓	
LEGAL & GENERAL	GB	Versicherungen			✓	
LLOYDS BANKING GROUP	GB	Geldinstitute			✓	✓
NATWEST GROUP	GB	Geldinstitute				✓
PHOENIX GROUP	GB	Versicherungen			✓	
RECKITT BENCKISER	GB	Privat- & Haushaltswaren		✓		
SMITH & NEPHEW	GB	Gesundheitswesen	✓			
SSE	GB	Versorger	✓			
STANDARD CHARTERED	GB	Geldinstitute				✓
TESCO	GB	Einzel- & Grosshandel	✓			
UNILEVER PLC	GB	Privat- & Haushaltswaren		✓		

Bester Gesamteindruck

Symbol Markt	Name Sparte	Kurs Währg.	Börs.-Kap. (\$ Mia.)	7Wo-Ertr.-Veränd.	Sterne	Sensitivität	Gesamteindruck
EDV CA	ENDEAVOUR MINING Goldminen	31,77 CAD	5,82	15,4%	★★★★★		
SN GB	SMITH & NEPHEW Medizinische Geräte	1.182,50 GBp	12,54	11,0%	★★★★★		
SSE GB	SSE Stromversorger	1.674,00 GBp	21,98	4,9%	★★★★★		
HSBA GB	HSBC HOLDINGS Banken	564,10 GBp	136,83	4,2%	★★★★★		
TSCO GB	TESCO Nahrungsmittel	242,10 GBp	21,62	3,1%	★★★★★		

Entwicklung der letzten 3 Monate

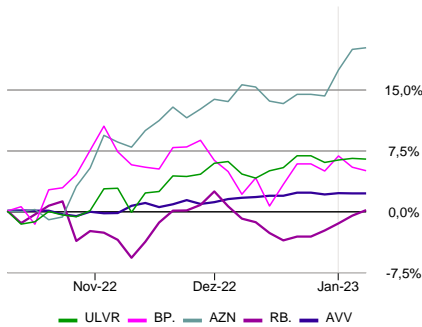


Der Gesamteindruck resultiert aus dem Zusammenspiel verschiedener Kriterien. Er kombiniert fundamentale Faktoren wie (P/E, Wachstum, Gewinnrevisionen, Dividendenerträge usw.), technische Indikatoren (Trend und relative Performance) sowie Sensitivitätsfaktoren (das Verhalten der Aktie bei Marktproblemen und bei spezifischen Ereignissen). Es werden nur Unternehmen angezeigt mit einer minimalen Börsenkapitalisation von US\$ 1 Mrd., welche zudem folgende Kriterien erfüllen: Der Gesamteindruck ist mindestens neutral, die Aktie hat zwei oder mehr Sterne und das Sensitivitätsniveau liegt bei "tief" oder "mittel". Bei mehreren Aktien mit gleichem Gesamteindruck hat jene mit den besten 7-wöchigen Gewinnrevisionen den Vorrang.



Index	Markt Wert	Perf YtD	Anzahl Aktien	Börs.-Kap. (\$ Mia.)	Sterne	Sensitivität	LF P/E	LF Wachstum	4-Wo. Perf.	Div	Gesamteindruck
FTSE100 (GB)	7.694,49	3,3%	97	2.534,22	★★★★☆		9,8	6,2%	2,9%	4,2%	

Entwicklung der letzten 3 Monate



Defensive Werte

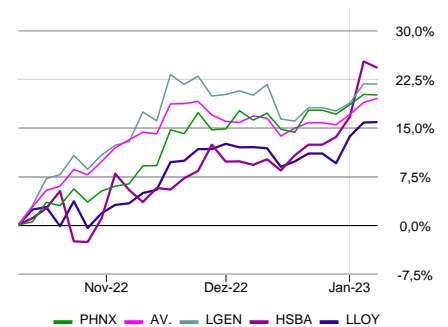
Symbol Markt	Name Sparte	Kurs Währ.	Börs.-Kap. (\$ Mia.)	Bear Market Factor	Sterne	Sensitivität	Gesamteindruck
ULVR GB	UNILEVER PLC Produkte für den privaten Bedarf	4.198,00 GBp	128,96	-127	★★★★☆		
BP GB	BP Öl & Gas Produzenten	475,10 GBp	104,67	-117	★★★★☆		
AZN GB	ASTRAZENECA Pharmaka	11.802,00 GBp	222,14	-116	★★★★☆		
RB GB	RECKITT BENCKISER Verbrauchsgüter	5.902,00 GBp	51,31	-110	★★★★☆		
AVV GB	AVEVA GROUP Software	3.217,00 GBp	11,80	-103	★★★★☆		

Die Bewertung der Sensitivität basiert vor allem auf zwei Kriterien, nämlich dem bisherigen "Verhalten der Aktie bei sinkendem Markt" (Bear Market Factor) und der "Anfälligkeit bei spezifischen Ereignissen" (Bad News Factor). Jede Aktie wird einer der drei Stufen "tief", "mittel" oder "hoch" zugewiesen. Aus der Kombination der beiden Kriterien resultieren schliesslich die angegebenen defensivsten Titel. Um einen hohen praktischen Nutzen zu gewährleisten, werden ausschliesslich Werte aufgeführt mit einer Börsenkaptalisierung von über US\$ 1 Mrd., mindestens zwei Sternen, einem Gesamteindruck von neutral bis positiv sowie einem tiefen bis mittleren Sensitivitätsniveau. Bei gleichem Gesamteindruck entscheidet der "Bear Market Factor" über die Auswahl.

Attraktive Dividenden

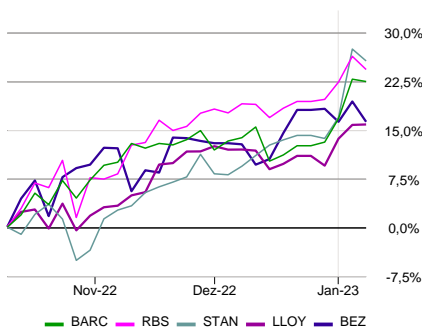
Symbol Markt	Name Sparte	Kurs Währ.	Börs.-Kap. (\$ Mia.)	Div	Sterne	Sensitivität	Gesamteindruck
PHNX GB	PHOENIX GROUP Lebensversicherungen	624,00 GBp	7,58	8,5%	★★★★☆		
AV GB	AVIVA Lebensversicherungen	458,40 GBp	15,63	7,8%	★★★★☆		
LGEN GB	LEGAL & GENERAL Lebensversicherungen	258,30 GBp	18,74	7,8%	★★★★☆		
HSBA GB	HSBC HOLDINGS Banken	564,10 GBp	136,83	7,7%	★★★★☆		
LLOY GB	LLOYDS BANKING GROUP Banken	48,04 GBp	39,26	6,2%	★★★★☆		

Entwicklung der letzten 3 Monate



Bei der Auswahl der Aktien dieser Kategorie wurde primär die für die nächsten 12 Monate erwartete Dividendenrendite berücksichtigt. Die Selektion beschränkt sich dabei auf Unternehmen, welche die Dividende mit maximal 70% ihres prognostizierten Gewinns bezahlen können. So sollen nur Unternehmen aufgeführt werden, bei welchen eine Kontinuität der Dividendenzahlung wahrscheinlich erscheint. Auch in diesem Profil wird ein Minimum von 2 Sternen und ein Marktwert von über einer Milliarde USD verlangt.

Entwicklung der letzten 3 Monate



Die Aktien mit dem tiefsten P/E

Symbol Markt	Name Sparte	Kurs Währ.	Börs.-Kap. (\$ Mia.)	LF P/E	Sterne	Sensitivität	Gesamteindruck
BARC GB	BARCLAYS Banken	171,60 GBp	33,08	4,6	★★★★☆		
RBS GB	NATWEST GROUP Banken	275,40 GBp	32,36	5,3	★★★★☆		
STAN GB	STANDARD CHARTERED Banken	687,80 GBp	24,18	5,4	★★★★☆		
LLOY GB	LLOYDS BANKING GROUP Banken	48,04 GBp	39,26	5,6	★★★★☆		
BEZ GB	BEAZLEY Sachversicherungen	668,00 GBp	5,45	5,8	★★★★☆		

Das Kurs-Gewinn Verhältnis KGV (engl. price/earnings oder P/E) zeigt auf, ob der Kurs einer Aktie im Verhältnis zum erzielten oder erwarteten Gewinn günstig ist. Die Tabelle verwendet die erwarteten Gewinne. Fundamentalinvestoren setzen unter anderem auf Aktien mit unterdurchschnittlichem P/E, da diesen Werten überdurchschnittliches Aufholpotenzial zugeschrieben wird. Um einen hohen praktischen Nutzen zu gewährleisten, werden hier nur Werte mit einer Börsenkaptalisierung von über US\$ 1 Mrd. aufgeführt mit mindestens zwei Sternen, einem Gesamteindruck von neutral bis positiv sowie einem tiefen bis mittleren Sensitivitätsniveau. Wenn mehrere Aktien dasselbe P/E aufweisen, entscheiden die 7-wöchigen Gewinnrevisionen über die Reihenfolge.



Index	Markt Wert	Perf YtD	Anzahl Aktien	Börs.-Kap. (\$ Mia.)	Sterne	Sensitivität	LF P/E	LF Wachstum	4-Wo. Perf.	Div	Gesamteindruck
FTSE100 (GB)	7.694,49	3,3%	97	2.534,22	★★★★☆		9,8	6,2%	2,9%	4,2%	

Die 20 grössten Titel nach Börsenkapitalisierung

Symbol Markt	Name Sparte	Kurs Währg.	Perf YtD	Börs.-Kap. (\$ Mia.)	Sterne	Sensitivität	LF P/E	LF Wachstum	Rel. Perf	Div	Gesamteindruck
AZN GB	ASTRAZENECA Pharmaka	11.802,00 GBp	5,2%	222,14	★★★★☆		15,2	14,1%	2,5%	2,1%	
RDSA GB	SHELL PLC Öl & Gas Produzenten	2.376,50 GBp	2,2%	202,62	★★★★☆		6,7	-1,6%	2,5%	4,4%	
HSBA GB	HSBC HOLDINGS Banken	564,10 GBp	9,4%	136,83	★★★★★		6,1	10,1%	12,2%	7,7%	
ULVR GB	UNILEVER PLC Produkte für den privaten Bedarf	4.198,00 GBp	0,4%	128,96	★★★★☆		16,3	11,7%	0,3%	3,7%	
RIO GB	RIO TINTO Minen	6.073,00 GBp	4,7%	122,39	★★★★☆		11,4	-0,4%	2,6%	6,0%	
BP GB	BP Öl & Gas Produzenten	475,10 GBp	0,0%	104,67	★★★★☆		5,6	-6,5%	1,4%	4,7%	
DGE GB	DIAGEO Wein & Spirituosen	3.631,50 GBp	-0,5%	100,03	★★★★☆		18,5	14,7%	-4,5%	2,3%	
BATS GB	BRITISH AMERICAN TOBACCO Tabak	3.153,50 GBp	-3,9%	85,65	★★★★☆		7,4	8,0%	-5,8%	7,6%	
GLEN GB	GLENCORE Minen	534,10 GBp	-3,3%	82,95	★★★★☆		7,5	-10,0%	-3,1%	9,3%	
GSK GB	GLAXOSMITHKLINE Pharmaka	1.414,00 GBp	-1,6%	70,32	★★★★☆		8,3	8,2%	-4,5%	4,0%	
AAL GB	ANGLO AMERICAN Minen	3.493,50 GBp	7,9%	56,76	★★★★☆		12,1	1,2%	8,0%	3,6%	
REL GB	RELX Verlagswesen	2.342,00 GBp	2,4%	54,45	★★★★☆		18,8	14,7%	-0,9%	2,5%	
RB GB	RECKITT BENCKISER Verbrauchsgüter	5.902,00 GBp	2,6%	51,31	★★★★☆		16,5	10,6%	-0,4%	2,9%	
LSE GB	LONDON STOCK EXCH Wertpapierdienstleistungen	7.280,00 GBp	2,0%	50,41	★★★★☆		18,3	15,7%	-3,2%	1,6%	
NG GB	NATIONAL GRID Multiversorger	1.022,50 GBp	2,5%	45,46	★★★★☆		13,5	9,3%	-1,0%	5,6%	
PRU GB	PRUDENTIAL Lebensversicherungen	1.241,00 GBp	10,1%	41,45	★★★★★		11,0	12,5%	12,3%	1,3%	
CPG GB	COMPASS GROUP Restaurants & Bars	1.917,50 GBp	0,0%	40,82	★★★★☆		15,3	16,9%	-1,6%	2,5%	
LLOY GB	LLOYDS BANKING GROUP Banken	48,04 GBp	5,8%	39,26	★★★★★		5,6	5,6%	1,9%	6,2%	
HLN GB	HALEON Pharmaka	312,55 GBp	-4,5%	35,06	★★★★☆		15,4	10,3%	-2,2%	2,0%	
BARC GB	BARCLAYS Banken	171,60 GBp	8,3%	33,08	★★★★☆		4,6	3,5%	6,1%	5,5%	

Legende - Aktien

Gesamteindruck

Das theScreener Rating basiert auf einer multifaktoriellen Analyse, welche technische, fundamentale, sensitivitäts- und umfeldbezogene Kriterien berücksichtigt. Das theScreener Rating-System umfasst 5 Stufen:

- : **Positiv**, fast alle oder alle Faktoren sind positiv
- : **Eher Positiv**, die Mehrheit der Faktoren ist positiv
- : **Neutral**, Gleichgewicht zwischen positiven und negativen Faktoren
- : **Eher Negativ**, die Mehrheit der Faktoren ist negativ
- : **Negativ**, fast alle oder alle Faktoren sind negativ

Das theScreener Rating-System für die Indizes und die Branchen umfasst 3 Stufen: Positiv, Neutral und Negativ.

Anzahl Aktien

Anzahl analysierter Aktien

Börs.-Kap. (\$ Mia.)

Diese Grösse berechnet sich, indem der Aktienpreis eines Unternehmens mit der Anzahl ausstehender Aktien multipliziert wird.

Potenzial

Unsere Potenzialeinschätzung gibt an, ob ein Titel zu einem hohen oder günstigen Preis gehandelt wird relativ zu seinen Ertragsaussichten.

Zur Beurteilung des theoretischen Potenzials stützen wir uns auf folgende Größen:

- Aktienkurs
- Ertrag
- Ertragsprognosen
- Dividenden

Durch Kombination dieser Größen erstellen wir die Potenzialeinstufung.

Es gibt fünf Potenzialeinschätzungen, die von stark unterbewertet bis zu stark überbewertet reichen.

Sterne

Das theScreener Sterne-Rating System ist so angelegt, dass Sie schnell qualitativ einwandfreie Titel, Branchen oder Indizes erkennen können.

Pro erfülltem Kriterium verteilt das Rating System einen Stern wie folgt:

- Ertr.-Veränd.-Trend = ★★★★★
- Potenzial = ★★★★★
- MF Tech. Trend = ★★★★★
- Relative Performance über 4 Wochen > 1% = ★★★★★

Eine Aktie wird mit maximal 4 Sternen bewertet.

Das schwächste Rating einer Aktie sind null Sterne

Eine Aktie behält einmal erworbene Sterne bis ...

- Ertr.-Veränd.-Trend negativ wird
- Potenzial negativ wird
- MF Tech. Trend negativ wird
- Relative Performance über 4 Wochen mehr als 1% negativ wird (< -1%)

Div

Der Wert zeigt in % die für die nächsten 12 Monate erwartete Dividendenrendite.

Die Farbe der Zahl der Dividendenrendite zeigt den Deckungsgrad der Dividende durch Gewinne an. Beispiel:

- 0%, keine Dividende
- 4%, die Dividende beträgt weniger als 40% der erwarteten Gewinne
- 4%, die Dividende beträgt zwischen 40% und 70% der erwarteten Gewinne
- 4%, für die Dividende müssen mehr als 70% der erwarteten Gewinne verwendet werden.

Gewinnrevisionen

Das Zeichen bedeutet, dass die Analysten in den letzten sieben Wochen ihre Gewinnerwartungen nach oben korrigiert haben (7Wo-Ertr.-Veränd. > 1%). Das Zeichen dagegen bedeutet, dass die Schätzwerte in den letzten sieben Wochen nach unten korrigiert wurden (7Wo-Ertr.-Veränd. < -1%).

Liegt der Ertragsveränderungs-Trend (7Wo-Ertr.-Veränd.) zwischen +1% und -1%, betrachten wir die Tendenz als neutral .

Das Symbol bedeutet, dass die letzten klaren Revisionen positiv waren.

Das Symbol bedeutet, dass die letzten klaren Revisionen negativ waren.

7Wo-Ertr.-Veränd

Kürzel für Ertragsveränderungstrend eines Titels über 7 Wochen. Der Wert 2,8 bedeutet, dass die Analysten in den letzten sieben Wochen ihre Gewinnerwartungen überprüft und um 2,8% angehoben haben. Ein negativer Wert bedeutet dagegen, dass die Ertragsprognosen herabgestuft worden sind.

W/PE-Verhältnis

Es handelt sich hier um die geschätzte Steigerung der künftigen Erträge (LF Wachstum) zuzüglich der in % angegebenen erwarteten Dividendenrendite, dividiert durch das geschätzte künftige Kurs-Gewinnverhältnis (LF P/E).

LF PE

Verhältnis des Preises zum langfristig erwarteten Gewinn.

LF Wachstum

Es handelt sich um die durchschnittliche geschätzte jährliche Steigerungsrate der zukünftigen Erträge des Unternehmens, in der Regel für die nächsten zwei bis drei Jahre.

MF Tech. Trend

Der «Mittelfristige Technische Trend» zeigt den gegenwärtigen Trend, der positiv , neutral oder negativ sein kann.

Ein technischer Trend liegt vor, wenn der neutrale Wert um mindestens 1,75% verlassen wird.

Das Symbol bedeutet, dass der letzte MF Tech. Trend positiv war.

Das Symbol bedeutet, dass der letzte MF Tech. Trend negativ war

4 Wochen (Relative) Performance

Dieser dividendenbereinigte Indikator zeigt die Performance eines Wertes relativ zum entsprechenden Index während der letzten vier Wochen an. Bei Indizes zeigt der Indikator die absolute Wertentwicklung über 4 Wochen an.

Bad News Factor

Dem «Bad News Factor» liegt die Analyse von Preisrückschlägen der Aktie bei allgemein steigenden Börsen während der letzten 12 Monate zugrunde. Die Gründe für die Kursabschläge sind nicht relevant. Erleidet eine Aktie einen absoluten Kursrückgang, während Ihr Referenzindex steigt, so belastet etwas Unternehmensspezifisches den Aktienkurs, daher der Name.

Der Bad News Factor zeigt die Abweichung der betrachteten Aktien pro Bad News Ereignis im Vergleich zum Referenzindex. Der Faktor wird in Basis Punkten pro Halbwoche gemessen und stellt den Durchschnittswert der letzten 52 Wochen dar. Je höher der Faktor, umso empfindlicher waren die Reaktionen auf "Bad News". Ein niedriger Faktor zeigt, dass in der Vergangenheit wenig nervös auf Negatives zum Unternehmen reagiert wurde.

Bear Market Factor

Dem «Bear Market Factor» liegt die Analyse des Kursverhaltens bei sinkenden Märkten zugrunde. Der Faktor misst den Unterschied zwischen der Bewegung des Aktienkurses und der des Gesamtmarktes (Referenzindex) bei sinkenden Märkten.

Die Basis bildet eine Beobachtungsperiode über die letzten 52 Wochen mit halbwochentlichen Intervallen.

Ein grosser "Bear Market Factor" deutet darauf hin, dass die Aktie auf negative Bewegungen des Referenzindex stark fallend reagiert hat.

Ein sehr negativer "Bear Market Factor" deutet auf ein defensives Profil hin: Die Aktie war von Baissen unterdurchschnittlich betroffen.

Sensitivität

Die Kursentwicklung von Aktien ist grundsätzlich mit hohen Risiken behaftet und kann starken Schwankungen unterliegen – bis hin zu einem Totalverlust. Aufgrund des historischen Verhaltens werden die Aktien in verschiedene Sensitivitätsstufen eingeteilt. Diese Sensitivitätsstufen verstehen sich ausschliesslich als relativer historischer Vergleichswert zu anderen Aktien. Grundsätzlich muss aber selbst bei als «wenig sensitiv» eingestuften Werten berücksichtigt werden, dass es sich um Aktien und damit um riskante Wertpapiere handelt und dass aus der Vergangenheit keine schlüssigen Folgerungen für die Zukunft gezogen werden können.

Die Sensitivitätsstufe wird festgelegt, indem der Bear Market Factor und der Bad News Factor der Aktie mit einem langjährigen internationalen Durchschnitt (Referenzwert) verglichen werden.

Es gibt drei verschiedene Sensitivitätsstufen:

- Geringe Sensitivität: Beide Sensitivitätswerte liegen unterhalb des Referenzwertes.
- Mittlere Sensitivität: Mindestens ein Sensitivitätswert liegt oberhalb des Referenzwertes, aber keiner der beiden Werte übersteigt den Durchschnitt um mehr als eine Standardabweichung.
- Hohe Sensitivität: Mindestens ein Sensitivitätswert liegt um mehr als eine Standardabweichung über dem Referenzwert.

Volatilität über 12 Monate

Die Volatilität misst die Stärke der Schwankungen einer Aktie oder eines Indexes während eines Zeitraumes. Die Volatilität über 12 Monate zeigt den Durchschnittswert während der letzten 12 Monate.

% steigender Werte

Es handelt sich hier um den Prozentsatz der Titel, die auf 40 Tage-Basis einen positiven technischen Trend verzeichnen. Wenn, beispielsweise, die Branche Technologie / Welt, welche 458 Titel umfasst, über 8% "Titel im Aufwärtstrend" verfügt, so bedeutet dies, dass 38 Aktien der Branche einen positiven Trend verzeichnen.

Beta

Beta wird oft als Mass für die Sensitivität verwendet. Ist es grösser als 100, so ist die Aktie volatil als ihr Referenzindex.

Korrelation

Die Korrelation misst den Grad der Übereinstimmung der Kursbewegungen einer Aktie mit der ihres Referenzindex.

Hinweis:

theScreener.com übernimmt keine Haftung für die Vollständigkeit, Richtigkeit und Aktualität der Angaben. Dieses Dokument dient ausschliesslich informativen Zwecken und stellt weder eine Anlageberatung, noch eine Anlagevermittlung oder eine sonstige Finanzdienstleistung dar. Die Kursentwicklung von Wertpapieren ist mit Risiken behaftet und kann starken Kursschwankungen unterliegen. Aus der Vergangenheit und den gemachten Angaben können keine Schlüsse für zukünftige Kursentwicklungen gezogen werden. Historische Renditeangaben sind keine Garantie für laufende und zukünftige Ergebnisse.

Wenn die Anlagevermittlung von der Währung des Anlageinstrumentes abweicht, können Währungsschwankungen die Wertentwicklung des Anlageinstrumentes stark beeinflussen, so dass diese deutlich höher oder niedriger ausfallen kann.

Mehr Informationen : www.thescreener.com/de/home/method/

Preisdaten, Finanzkennzahlen und Gewinnsschätzungen von REFINITIV.